

広大生のための広報誌

HU-style

2009

Oct.

vol.

19



広島大学

特集

ガンバル 広大の部活人

広島大学創立60周年記念特集

理想郷はできたのか

あの人に
会いたい

雅
楽
師

東儀秀樹



あの人に会いたい
Interview with Hideki Togi

音楽家
東儀秀樹

PROFILE

1959年東京生まれ。東儀家は、奈良時代から雅楽を世襲してきた音楽家。高校卒業後宮内庁楽部に入り、主に箏楽(ひちりき)を担当。日本の伝統文化の紹介と国際親善の一翼を担う一方で、独自の曲の創作にも情熱を傾ける。1996年デビューアルバム「東儀秀樹」で脚光を浴び、以後次々とアルバムをリリースし、数々の賞を受賞。CMや舞台、映画の音楽を手掛ける一方で、自身もCMやテレビドラマなどに出演し、俳優としても活動している。そのほかにも絵本の挿絵を担当するなど、さまざまなメディアでマルチに活動している。

official website <http://www.togihideki.net/>

やりたい
と思っ
たとき
が、
すべ
きタイ
ミング

雅楽は、
選択肢の一つだった

両親も僕自身も、最初は音楽師になろうなんて、全然思っていませんでした。でも音楽は、物心がついたころから大好きでしたね。小学生のころ「自分は音楽に向いている」って意識を始め、中学・高校ではロックバンドを組んだりジャズをやったりして、将来はギ



タリストになるって言いふらしていました。そんなとき「そこまで音楽にこだわるなら、雅楽にも目を向けてみたら」って、母親に言われて。

普通ロックをやっていると、そんな選択肢はないんでしょうが、子どものころから「東儀家は雅楽を伝えている大切な家」という認識は持っていたし、日本文化のルーツを背負っている家としての責任感や誇りは、すてきなものだと思っていました。それに、雅楽をやるためにロックやジャズをやめる必要もないし、とにかくやってみようと思ったんです。始めてみると、雅楽の練習に従順にふけている自分がいて、結局、高校卒業後、7年間の修行を経て音楽師になりました。

古典雅楽と現代音楽。
比べる素材があるから
良さが見えてくる

小さいころから雅楽だけをやっ育っていたら今の僕はいないし、雅楽と現代楽器を組み合わせた僕の音楽も生まれなかったと思います。ロックやジャズを楽しんできたことが、雅楽をより深く見つめるきっかけになったとも言えるし、雅楽に対する理解や探求心のそそれれ方も、ほかの音楽をやっていたからこそ、人一倍深かったです。

古典雅楽を見つめていると、人間の力のすごさとか、自然や宇宙と人間の調和とか、哲学的なことも考えたくになります。そうすると、新しい音楽に対するアイデアが豊富に生まれてくるし、逆に、新しい音楽にかまけていても、古典の良さをいつも意識しています。結局、両方楽しむことが雅楽と現代音楽のためになっていることに間違いありません。

やりたいと思うときが、
すべきタイミング

僕は今、俳優業をしたり挿絵を描いたり大学で学生に教えたりしているけ



ど、その全部がやりたいことなんです。自分の可能性にいつでも期待しているし、チャンスを与えられたらチャレンジがしたくてしょうがないんです。今年50歳になるけど、今でも知らない自分に出会う楽しみがいくらでもあるし、まだまだ自分の未知数に期待しています。それが、チャレンジをやめない秘けつになっています。

なにか気になってやりたいと思ったときは、もうすべきタイミング。「後でいや」と思ってやめると、次にチャンスは来ないかもしれない。「この年だから」と思った瞬間に、人は老いていくものだと思います。僕がそう思っているくらいだから、君たち大学生は何をやったって間に合うし、失敗しても取り戻す

時間なんていくらでもありますよ。

「自分が好き」って、
堂々と言える環境をつくる

よく自分の進路や目的が見つからないって相談に来る学生がいるけど、目的なんて歩いたら見えてくるし、歩かないと何も見えてこない。やりたいことをやっている人は、目的はころころ変わっても、ちゃんと何かをつかんでいるから、思ったことは何でもやるってスタンスがすごく大事です。これをやったら失敗するかなって考えた人は、もうその先には進まないし、何をやっても怖くないって思った方が得ですよ。あとは、人と自分

は違うということに対して、勇気や誇りを持つことも大事です。

今の人たちは、人と違うとすごく不安を感じちゃうけど、自分の価値観が人と違うことをすごいと思えると、怖さがなくなります。自分を褒めることができる人は絶対に自信をつかむ人だし、そういう意味で「自分が好きだ」って堂々と言える環境をつくるのが一番強いんですよ。



取材を終えて

初取材でガチガチの僕に「リラックスしていいよ」と笑顔で応じてくれた東儀さん。自分が楽しんでいる姿を見せることで、人を楽しませることができるといふポジティブな姿勢から、僕も興味のあることはどんどんやろうと決めました。よっしゃ! まずはほつたらかしのギターから!

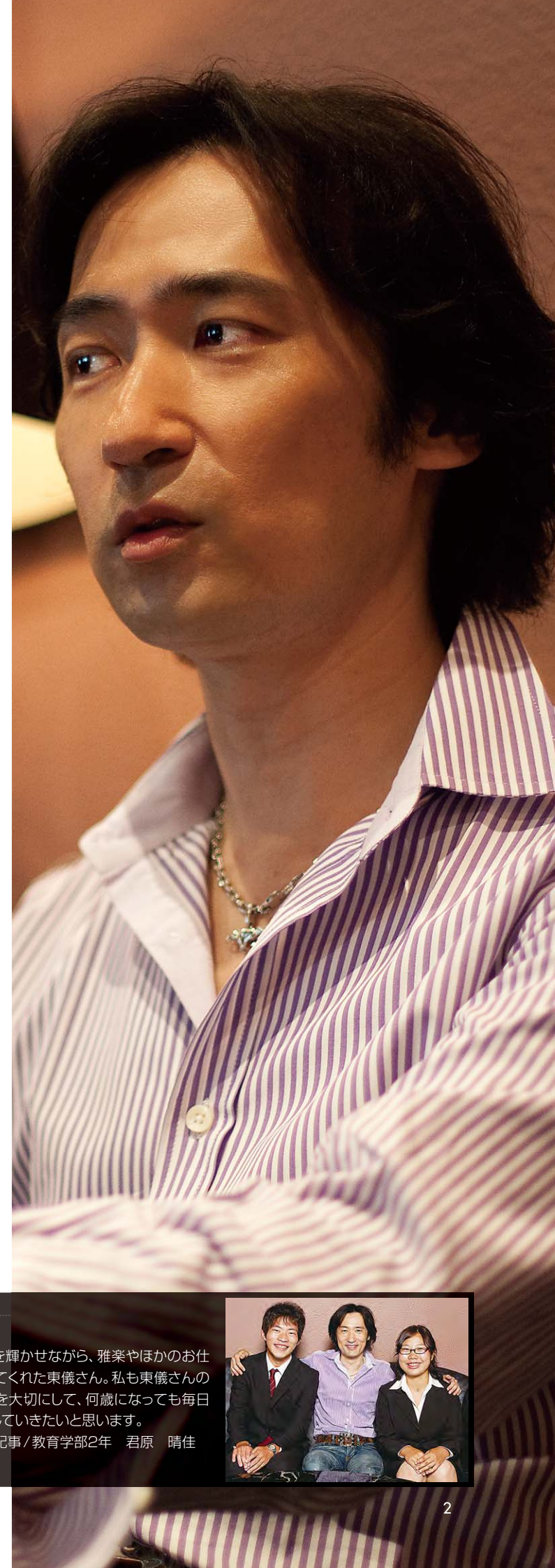
取材/法学部1年 武林 賢明

インタビュー中も、目を輝かせながら、雅楽やほかのお仕事の話を楽しそうにしてくれた東儀さん。私も東儀さんのように、自分の好奇心を大切に、何歳になっても毎日ワクワクしながら生活していきたいと思っています。

取材・記事/教育学部2年 君原 晴佳



11月7日に出に東儀秀樹さんが広大に来ます。詳細は、P19で!





ガンバル 広大の部活人

朝早くから夜遅くまで、ひたむきに汗を流す広大の部活人たち。学生の運動部離れが指摘されている中、広島大学体育会の部員数は、ほぼ横ばい状態で推移しています。今回は、そんな体育会所属の44団体を一挙ご紹介。
体育会HP もみじTop▶学生生活のサポート▶サークル紹介▶体育会



チームメイトがいるから続けられる ラクロス部 池之上 ひとみさん 経済学部2年 中四国ユース選抜選手

一言 大学らしい新しいスポーツだし、部の雰囲気も良かったので、ラクロス部に入りました。学年を超えて、練習後も一緒に遊ぶほど、みんな仲良しです。1人の力だけでは難しくても、チーム全員がボールをつなぐことで得点していきます。そんな仲間の真剣な姿があるから続けられるし、自分も負けられないと思います。迫る大会は、先輩が忙しい時期のため、限られた人数で出場しますが、思いっきりプレーしたいです。11月には新人戦もあるので、入部するなら今ですよ!

ラクロス部 DATA HP <http://lacrossebakade.gozaru.jp/>
 ●部員数:23人
 ●主な練習場所:北グランド
 ●練習日:火・木 16:30~19:00、土 9:00~12:00
主な出場予定試合
 10月10日/第17回中四国ラクロスリーグ順位決定戦/未定
 11月7日/第17回中四国ラクロスリーグファイナル/広島ビッグアーチ
 11月21・22日/2009中四国ラクロス新人戦/比和町総合運動公園
過去の主な戦績
 2008年度中四国ラクロスリーグ/女子10位

チームの勝利を最優先に考える アメリカンフットボール部 新納 雅裕さん 総合科学部3年

一言 アメフト部は、1年生から4年生まで一つにまとまっていて、とても元気のいいチームです。3連覇を目指す中四国学生アメリカンフットボールリーグでは、ライバル愛媛大学と優勝争いをすることになりそうです。4年生が集まった強いラインと、新入生ランニングバックの前田佳輝君の活躍に注目してください。チームが勝つことを最優先に考え、クォーターバックとして、しっかりとしたオフェンスを組み立てます!

中四国MVP/クォーターバック

アメリカンフットボール部 DATA HP <http://home.hiroshima-u.ac.jp/raccoons/>
 ●部員数:39人
 ●主な練習場所:北グランド
 ●練習日:火・木 18:00~、土・日 10:00~
主な出場予定試合
 中四国学生アメリカンフットボールリーグ
 →10月25日 14:00~/VS 山口大学/広島広域公園第二球技場
過去の主な戦績
 2008中四国学生アメリカンフットボールリーグ/優勝
 2008学生南日本王座決定戦平和台ボウル/優勝
 2007中四国学生アメリカンフットボールリーグ/優勝



スポーツの秋にはさまざまな大会が開催されます。もっと参加or応援して、盛り上げていこう!

※詳細は各部のHPをチェック!

①部員数 ②活動場所 ③活動時間 ④出場予定大会
 ※五十音順

合気道部

「合気道ってなに?」「見れば分かります!」

①14人
 ②西体育館柔道場
 ③火・金 18:30~20:30、土 15:00~17:00
 ④10月/中四国学生合気道演武大会、11月/全国学生合気道演武大会

空手道部

一人一人が目標を持ち真剣に取り組んでいます!

①20人 ②西体育館剣道場
 ③火・木 16:30~18:30、水・木 18:30~20:30、土 14:00~17:00
 ④10月/広島県学生空手道選手権大会、11月/全日本大学空手道選手権大会

剣道部

目指せ! 全日本上位入賞!

①36人 ②西体育館剣道場
 ③月・火 18:30~20:30、水・木 16:30~18:30、土 9:30~11:30
 ④10月/全日本学生剣道優勝大会、11月/全日本女子学生剣道優勝大会、11月/中国五大学学生競技大会

硬式野球部

神宮大会を目指して、日々練習をがんばっています!!

①63人
 ②野球場
 ③火~日 16:30~20:30

ゴルフ部

No GOLF No LIFE

①15人
 ②郷首ゴルフガーデン
 ③月・水・金 18:00~20:00
 ④2010年3月/中四国学生ゴルフ春季2部対抗戦

自動車部

ハードな走行のため、連日整備は欠かせません!

①17人
 ②自動車部ボックス
 ③火 18:00~、土 10:00~
 ④11月/全日本学生自動車運転競技選手権大会/大阪府

少林寺拳法部

形だけでなく、使える護身術です。

①22人
 ②西体育館剣道場
 ③火~金 16:30~18:30または19:00~21:00、土 17:00~21:00
 ④12月6日/中国大会、2010年4月/中四国大会

アーチェリー部

今年の五大学大会では、男女とも優勝を狙います!!

①26人 ②アーチェリー場 ③平日 16:25~18:35、土 9:40~16:00
 ④10月10日~12日/第22回全日本学生フィールドアーチェリー選手権大会/北九州フィールドアーチェリーランド、11月1日/第39回中国四国学生アーチェリー新人選手権大会、11月14・15日/第60回中国五大学学生競技大会/長浜スポーツ海浜スクエアアーチェリー場

イスキーテニス部

過去何度も全国大会に出場しています!!

①12人
 ②東体育館
 ③水・金 18:10~20:30
 ④10月11日/全国大会/宮崎身体障害者体育センター

競技スキー部

楽しい仲間を待っています! 冬は雪山で滑り放題!

①10人 ②西グランド、西体育館トレーニングルーム ③月・木 16:30~20:00、土 9:00~13:00 ④2010年2月末/中四国九州学生スキー選手権大会、3月/全関西学生スキー選手権大会

硬式ソフトボール部

女子ソフト部は来る者拒まず。部員募集 forever!

①35人 ②西グランド ③火・水 6:30~8:15、金 6:30~8:15、16:00~18:00、土 8:30~12:00 ④11月8・9日/中国地区大学ソフトボール選手権大会/広島修道大学

古武道同好会

棒、短刀、刀……武器の多彩さでは負けません!

①28人
 ②西体育館柔道場、東広島運動公園柔道場
 ③水(運動公園) 18:00~21:00、土(西体育館) 13:00~16:00 ④第33回岡山県古武道祭、第24回全日本学生古武道連盟大会

サイクリング部

サイクリングシーズン到来! 張り切って活動中!

①18人
 ②西条周辺
 ③月~金 16:30~18:00

柔道部

世界大会に出場している選手も! 応援よろしくお願いします。

①15人
 ②西体育館柔道場、トレーニングルーム
 ③月・木 18:30~、火・水・金 16:30~
 ④10月11・12日/全日本学生柔道優勝大会/日本武道館

女子弓道部

「全勝優勝」に向け、部員一同がんばってます!

①20人 ②弓道場 ③火・木 17:55~19:45、土(午前の場合) 8:45~11:45、(午後の場合) 12:45~15:45 ④10月29~31日/第55回中四国学生弓道選手権大会/松山市総合コミュニティセンター、12月5日/第37回広島県学生弓道新人戦大会、第15回中四国学生弓道新人戦/広島県立総合体育館弓道場

この一本はみんなのもの 弓道部 進藤 元昌さん 文学部3年

一言 高校から弓道を始め、大学でも迷わず入った弓道部。自分のやってきたことが「的中」という結果でそのまま表れるのが魅力です。弓道をする上で気をつけているのは、波をつくらない、体のバランスを崩さないという点。たくさんいる部員の中、試合に出られるのはたった6人。常に「この一本はみんなのもの」という気持ちで臨みます。弓道に詳しくない人も、試合を見れば矢の軌道や放つ時のリズム感を楽しめるはず。次の試合、絶対勝つと信じています。

弓道部 DATA HP <http://www.geocities.jp/kyudo1510/>
 ●部員数:20人
 ●主な練習場所:弓道場
 ●練習日:月・水・金 18:00~21:00
主な出場予定試合
 10月29~31日/中四国学生弓道選手権大会/松山市総合コミュニティセンター
 2010年2月24・25日/中四国学生弓道新人戦/広島県立総合体育館
過去の主な戦績
 2008年第14回中四国学生弓道新人戦/2位

2008年
中四国大会最高の中者

私立大学の牙城を崩してみせる! ヨット部 堤 崇亘さん 教育学部4年

一言 ヨットはめちゃくちゃ楽しいですよ。ヨットレースは、風と海流の予測が勝負の分かれ目。そんなふうにも、自然を相手にしている感覚がたまりません。僕は大学からヨットを始めましたが、それでも十分に通用します。初心者の方も、ぜひ入部してください。今年の目標は、全日本9位以内入賞! 上位10校は、現在、私立大学の独占状態なので、ここに広島大学が食い込んでいきたいです。また、全日本の個人戦でも、自分がどれだけ上に行けるのか挑戦したいです。

ヨット部 DATA HP <http://www.huyc.net/>
 ●部員数:12人 ●主な練習場所:広島観音マリーナ
 ●練習日:火・水・木・金 18:00~20:00、土・日 終日
主な出場予定試合
 10月31日~11月3日/全日本学生ヨット選手権大会/岡山県牛窓ヨットハーバー
過去の主な戦績
 2009年度中国学生ヨット選手権大会/総合優勝、団体470級2位、団体スナイプ級2位、個人470級1・3位、個人スナイプ級2位
 2009年度中四国学生ヨット選手権大会/個人470級2位、個人スナイプ級4位

魅力は部員の仲の良さ バドミントン部 高橋 奈緒さん 理学部2年

一言 バドミントン部の魅力は、なんといっても「部員の仲の良さ」。試合中の声援は絶えない、インターバルの時は、みんながアドバイスをくれます。試合の見どころは、もちろん団体戦。みんなの応援のおかげで、普段は勝てそうにない相手にも勝つことができます。目標はインカレ出場! そのためにも、普段からお互いに良いところ、悪いところを言い合えるような練習をしていきたいです。ちなみに部員募集中。一緒に汗を流しましょう!

バドミントン部 DATA HP <http://members.at.infoseek.co.jp/hirobado/>
 ●部員数:30人
 ●主な練習場所:東体育館、西体育館
 ●練習日:月・火・木 18:00~21:00(東体育館)、土 15:00~18:00(西体育館)
主な出場予定試合
 中国四国九州学生バドミントン選手権大会
 →11月25~27日/広島市東区スポーツセンター →11月28・29日/広島経済大学
 →11月30日・12月1日/広島市中区スポーツセンター
 12月/広島県学生バドミントン選手権大会/未定
 2010年2月/広島県新人学生バドミントン選手権大会/未定
過去の主な戦績
 2008年度中四国大会/男子団体優勝、女子団体3位
 2008年五大学学生競技大会/団体男子・団体女子優勝

「特別寄稿」文書館・小宮山道夫

理想郷はできたのか

六十周年記念特集

創立60年!?

広島大学が今年で創立から60周年を迎えることを知っていますか。大学のホームページのトップにも掲載されているので、すでにご存じの方も多いかも知れませんが、そうなのです。広島大学は1949(昭和24)年に全国に69校設置された新制国立大学のひとつとして創設されたので、今年が60周年にあたるのです。

60周年と聞いてどう思いますか。長いなぁと感心される方もいるでしょうし、変だな短いと思われる方もいることでしょう。超難関校と呼ばれるような国立大学や有名私立大学が100周年や150周年を祝っていることを耳にしたことはありませんか。それに比べれば短いように感じます。本当のところはどうなのでしょう。それでは広島大学60年の歴史に触れてみましょう。

生まれいずる悩み

日本の大学は、戦後の教育改革によって制定された学校教育法(1947年3月31日公布)を根拠に設置されています。これを新制大学と呼び、現在の大学もこの制度の下にあります。国立大学についてはさらに国立学校設置法(1949年5月31日公布施行)によって設置が定められていました。このため戦前から継続していた一部の公立・私立大学のみが先行して1948年に、そして国立大学の大半と現在名の通っている私立大学は1949年に生まれ変わりました。ですから「歴史がある」と認知されている大学——旧帝大も例外でなく——は厳密に言えばすべて今年で60周年か61周年を迎えていることになるのです。

こう言うど屁理屈だと思われてしまうかも知れませんが、しかし実は案外そうでもないのです。というのも、戦前と戦後では教育制度が大きく変更されたため、新制大学、特に国立大学の多くは戦前の様々な種類の学校(新制度によらない「旧制」の学校)を3~5校寄せ集めて創られました。これはあまりに狭く専門教育に偏った戦前の大学や専門学校のあり方を改めるとともに、国民に高等教育を学ぶ機会を広げようと、占領軍の主導により一府県に一国立大学を設ける

方針があったためです(その結果生まれた地方国立大学は「駅弁大学」などと呼ばれたこともありましたが)。

広島大学は全国の大学でも最多の9校(創立時は8校)を再編統合して成立しました。旧制の広島文理科大学、広島高等



広島文理科大学の本館。被爆建物「旧理学部1号館」として現存する。統合移転前の広島大学の象徴として学内はもとより市民からも愛されている。

師範学校、広島工業専門学校、広島高等学校、広島女子高等師範学校、広島師範学校、広島青年師範学校、広島市立工業専門学校(8校)と、1953年に併合した新制の県立広島医科大学です。学校の数と種類の多さに驚きませんか。さらにこのうち師範学校と青年師範学校は1943年と1944年にそれぞれ専門学校相当に格上げされたばかりの学校でした。分かりやすく言えば現在の高等学校から大学院までをすべて一つの大学にしたと考えてください。このため戦前と戦後の大学には大きな断絶があると言えるのです。

この大改革は新制大学に様々なひずみを与えました。教育経験、学問レベル、社会的威信と地位、給与水準などが大きく異なる教員を一つにまとめ、広島県内6市町村11カ所以上に校地が散らばる「タコ足大学」で、同じ方向を向かせなければならなかったのですから、その苦勞と悩みの深さは推して知るべしです。

ひずみの極限と自主改革

新制大学が抱えこんだひずみの影響は、高度経済成長期の最中、ベビーブーム世代が入学する1960年代後半に発露しました。賄い征伐、同盟休校、校長排斥などの学生運動は戦前からありましたが、60年安保闘争からベトナム戦争以後、羽田事件を端緒として学生運動は次第に激しさを増しました。広島大学でも69年には一部の激化

学生により大学のバリエード封鎖が行われ、大学はその機能を停止しました。当時難局打開の旗手として担ぎ出され就任した飯島宗一第4代学長は徹底的な話し合いによる平和解決を望みましたが、最終的には警察力を導入して強制力によって封鎖を解除し、大学の正常化に臨みました。



屋上からの火炎ピン攻撃に、機動隊は大阪府警から導入した放水車で対抗した。

とある資料によればこの紛争により1969年から1972年までに要した損害額は約4,846万円、復旧に要する見込額は6,626万円(うちバリエード封鎖と封鎖解除に伴う損害額約4,555万円、復旧見込額6,304万円)に及んだようです。広島大学生の父母の平均年収が100万円前後、国立大学の年間授業料が1万2千円の時代でした。

これを機に大学は研究・教育体制の抜本的な改革を掲げた自主改革に着手し、紛争前から懸案でもあったキャンパスの狭隘化を改善するために、広島市郊外への大規模移転を視野にいた改革に乗り出したのでした。

「第八帝国大学」の夢

ところで広島大学の歴史は真の大学を目指した歴史といっても過言ではありませんでした。大学が大学を目指すというのも不思議

な表現ですが、他に適切な表現が今のところ見あたりません。真の大学とは、すべての専門学部の上に大学院の博士課程を備えて博士を世に送り出す機能を持つこと、すなわち学位授与権を持つということです。

新制大学発足時に学位授与権を持っていた大学は、旧制の大学を前身校に含んでいた大学だけでした。国立大学で言えば旧7帝大と単科の官立大(6医科大、東京工業大、東京商科大、神戸商業大、東京と広島文理科大など)を前身を持つ大学の大学院が学位授与権を持つ旧7帝大は特別な存在でした。

広島大学は文、教育、理、政経(法・経の前身)、工、水畜産(生物生産の前身)の6学部で発足しましたが、このうちの文、教育(教育学・心理学のみ)、理の3学部だけが学年進行とともに自動的に大学院博士課程を持ちました。旧制大学に由来するこの格付けの違いは「御三家」などと呼ばれて揶揄されることもありましたが、その後、医学部が大学に加わり1959年に自動的に博士課程が置かれ、少し下って70年代に歯学、工学の研究科が整備されました。各専門学部の上に直接つながる、いわゆる煙突形の博士課程が整備されていったのです。大正時代から広島に生まれていた見果てぬ「中国帝国大学」の夢が、戦後になって「第八帝大」の夢として活性化し、広島大学は総合大学化という拡大路線に自らを駆り立てたのでした。

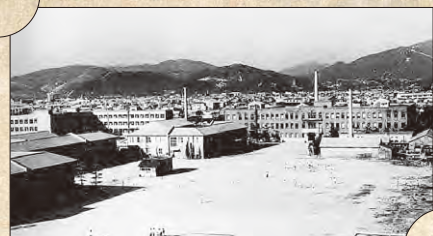
大学改革と統合移転

広島大学は理想に燃える若手教員を効果的に用いながら、全学を挙げて大学改革

に取り組みました。大学改革は一般にその労力に比して成果が乏しく、「大学改革とかけて何と解く。薄皮飯頭と解く。こころは餓(案)ばかり」などとからかわれたものでした。しかし広島大学の傾注したエネルギーと方向性、計画性と理想の高さは全国から注目され、文部省からも特別の関心と支援が寄せられました。その頃いわゆる筑波大学法を制定して東京教育大学のシステムを壊し、政策主導の国家的プロジェクトの一部として設置された筑波大学に対し、広島大学は伝統的な国立大学のシステムを活かしながら最大限の改革を行うことを通じて、他の国立大学の自主改革モデルたることが期待されていました。

一般教育(教養教育)と専門教育の有機的一体化を目指す新学部として総合科学部を創設すること、既存の大学院の改編により総合科学系を中心とした人文社会科学系、教育科学系、自然科学系、医科学系の5分野からなる「研究院」を創設し、全学的な協力体制を図った「大学院五領域系編成構想」を立案するなど、研究教育環境の改善は多方面で図られました。それらの改革をより有効に実現する方法として広島県内に分散していたキャンパスを1カ所に統合し大学全体を移転する計画が検討されました。

「100万坪の新キャンパス」をスローガンに適地を求めた大学は、西条町(当時)による活発な誘致運動や広島県の総合開発計画などに後押しされ、五日市、可部、西条の最終的な3カ所の候補地から、最も面積が広く学内でも評判の良かった西条の地を新キャンパスとして決定しました。1973年2月のことです。これ以降大学改革が現実味を



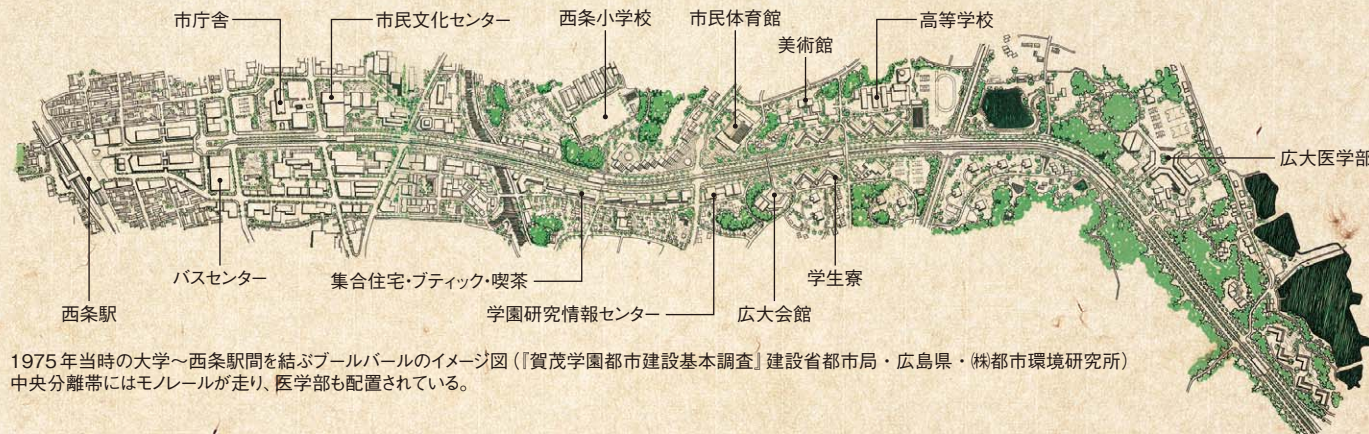
開学当時の東千田キャンパス(昭和24年)



開学式正門アーチ(昭和24年)



発足間もない広島大学



1975年当時の大学～西条駅間を結ぶブルバールのイメージ図(「賀茂学園都市建設基本調査」建設省都市局・広島県・(株)都市環境研究所)中央分離帯にはモノレールが走り、医学部も配置されている。

帯びて改革熱が高まる一方で、移転のための用地買収やインフラ整備、跡地処分に関わる諸問題に改革のエネルギーを傾注するようになりました。1985年の完了を目指した統合移転は、5度の計画変更を必要とし、1997年1月の事務局移転による移転完了まで移転決定から24年間を費やすことになりました。こうして広大なキャンパスを手に入れたのです。

開拓者たちの理想郷建設

新キャンパス内の配置計画では、教育研究施設が集中するアカデミック地区については、中央部にぶどう池や山中谷川のある谷状の地形で結ばれているため、それにあわ

せて各部局を馬蹄形に環状配置することになりました。中央の谷を大学共通の空間として位置づけ、外に向かって共同利用施設(広場・図書館・福利厚生施設)、教育空間、研究空間を配列するなど、理想的とまでは言えないものの、学生の移動を考慮して配置がなされ、研究棟を高層化する一方、教育棟は低層化しました。各部局の建物には、周辺の景観との調和を考慮して赤褐色を採用し、共同利用施設は白色を基本としました。

ちなみにアカデミック地区中央のぶどう池の名は、キャンパスの主要部にあたるこの辺りに戦後外地からの引揚者が共同で開拓したぶどう園が広がっていたことを示していま



造成前の東広島キャンパス(1975年)

す。またキャンパス用地には鏡山城主の末裔や農業を営む地域住民の私有地も含まれていました。この原生林に囲まれた地域をかつて開拓し、暮らしていた人々に生活基盤の変更を強いた先に、広島大学の未来がありました。そしてその土地をさらに開拓し新たな理想郷の建設を夢みただけでした。

統合移転の先陣を切ったのは工学部でした。1982(昭和57)年のことです。第二陣として生物生産学部が移転してきたのは1988年、以後1年おきの頻度で各学部が移転を行いました。初期に移転し、さら地と林ばかりの新キャンパスで過ごした学部の人々の苦勞がしのげられます。弁当・長靴・懐中電灯が広大構成員の三種の神器であった時代があったのです。



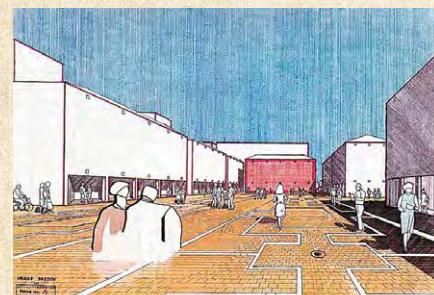
工学部だけの東広島キャンパス(1984年)



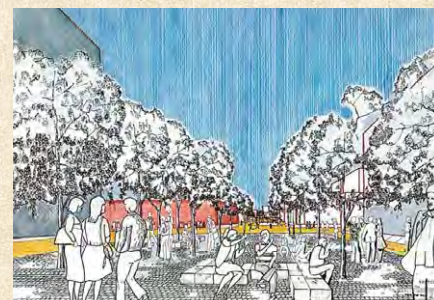
現在の東広島キャンパス

さらには総合科学部の移転が1993年であったことから、一般教育(教養教育)の単

位を取り漏らすことは専門教育の受講に支障があるばかりでなく、キャンパス間を往復する時間的・金銭的・体力的な不利益を蒙ることもつながっていました。部やサークルに所属する学生も活動続けるために毎日のように広島～西条間を往復しました。車を持たない学生のなかには原動機付自転車で国道2号線を通う強者も現れました。



教育学部のイメージスケッチと現在の姿

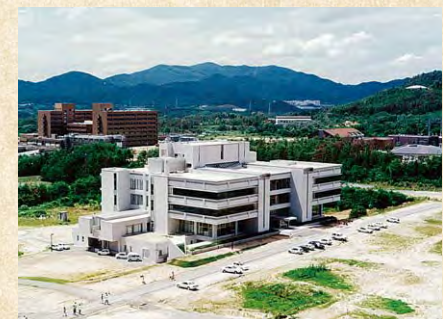


北地区の中央歩行者道のイメージスケッチと現在の姿

新たな時代を切り開く

新制広島大学創立からちょうど20年目に大学紛争が極限に達し、大学はひずみの修正を迫られました。その後の20年を費や

した改革を経て、遂に統合移転は動き出した。この20年で新キャンパスは充実をみせました。封鎖解除の攻防から40年がたった今、広島大学は自主改革による新しい大学としての真価が社会から問われる時期にきたと言えるのかも知れません。



理学部から中央図書館方向を望む(1993年)



電子ロック式の学生アパート。当然ながら冷暖房にキッチン・トイレ・バス完備。下宿不足で農家の納屋を間借りした昔時は速くはなくなりけり。

組織の根幹として何を受け継いで何を大切にしているか、それこそが歴史を積み重ねる意義ともいえるでしょう。その意味では単に100年や150年といった歴史の長さを誇っても社会からは理解されないでしょう。歴史の長さを誇ろうと思えば広島大学も広島文科大学の創設から数えれば今年が80周年にあたりますし、さらに広島師範学校の源流の白鳥学校までさかのぼれば実に135年の歴史を有しています。しかし大学としては60周年を祝う。これが本学の見識とも言えるのでしょう。

広島大学には他の国立大学にはあまり存在しない建学の理念があります。森戸辰男初代学長の表明した「自由で平和な「一つの大学」」がそれですし、(1)中国・四国地方の中心大学、(2)地域性のある大学、(3)国際性のある大学のいわゆる森戸三原則は、現在の理念5原則にも引き継がれている理念です。あとはこれをどう実体化しているか

を社会に示し続ける努力が必要でしょう。

かつて憧れや親しみをもって地域や社会に見守られていた旧制の前身諸学校。それらのように、新制の、そして国立大学法人として2004年に新生した広島大学は、地域や社会に欠かせない存在に成り得ているかどうか。それはきっと今この記事を読まれている広島大学の学生・教職員、関係者、そして関心を寄せてくださっている皆さんの手のうちにあると思います。広島大学の60年の軌跡を見つめ直し、次代の60年を切り開きましょう。



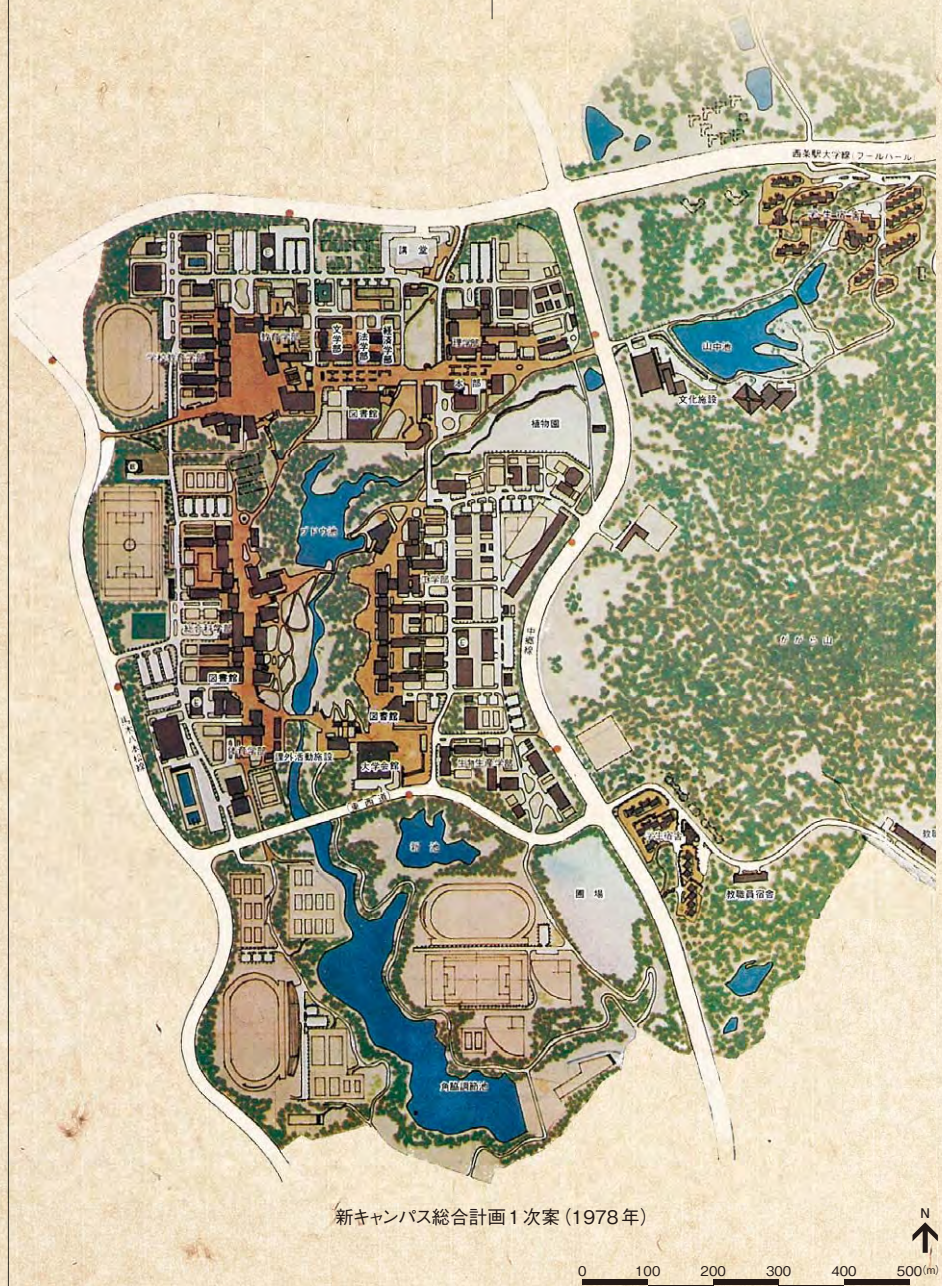
現在の東広島キャンパス



注記

本稿は読みやすさを優先して内容の厳密さには欠くところがあります。広島大学の歴史に興味を持たれた方は既刊の「広島大学の五十年」(広島大学出版会、2007年)をご購読ください。また在学生には前期開講の総合科目「広島大学の歴史」の受講をお薦めします。そして何より文書館に所蔵されている本物の資料を見に来てください。

なお、11月7・8日にはホームカミングデーと大学祭と連携して60周年のパネル展示をサタケメモリアルホール・ロビーにて行います。入場無料ですでお気軽にご来場ください。



学生取材班が行く

プチトリビアや時事問題、ちょっと気になる先生など、あなたの「知りたい」を学生取材班が調べてレポートします。



アクセシビリティリーダーになろう!

広島大学は、2006年度から、マイクロソフト株式会社と共同で、アクセシビリティリーダー育成プログラムを開始しました。アクセシビリティリーダー(AL)とは、障害の有無にかかわらず、すべての人々が快適で豊かな生活を送れる社会の実現に向けて、アクセシビリティ(利用しやすさ)を推進する人材のことです。



アクセシビリティセンターの山本幹雄先生

「プログラムはステップ5まであり、オンライン講座、専門の先生による講義、ボランティア実習、コーディネート演習の後、認定試験に合格すると、リーダーの資格を取得できます。現在、リーダーになった広大生は94人。資格取得後は、企業の現場でアクセシビリティを学べるALキャンプや、小中学校などでのインターンシップに参加でき、センターの学生スタッフとして、障害のある学生の支援に当たる人もいます」と、アクセシビリティセンターの山本幹雄先生。

2年前にリーダーになった三原亜由美さん(総合科学部4年)は、「実際に企業の現場を見て、最新の支援機器や障害のある人に対する支援の現状を知り、支援と人とをコーディネートする人材がもっと必要だと感じました。センターで、自分と違う考えの人と接する中で、自分自身の価値観が広がりました」と語ります。



現役リーダーの三原亜由美さん(総合科学部4年)

最後に山本先生から「アクセシビリティは、あらゆる分野や立場に関係していて、自分の得意なことからアプローチが可能です。人の能力を引き出す分野なので、大学生に最適!」とメッセージをいただきました。2010年度からは、教職員、他大学の学生も、資格取得が可能になるそうです。皆さん、まずは気軽に取り組めるオンライン講座から始めてみては?

取材・記事/総合科学部3年 中田 有紀

広島大学アクセシビリティセンター(総合科学部事務棟2階)

TEL&FAX 082-424-6324 E-mail achu@hiroshima-u.ac.jp
HP http://www.achu.hiroshima-u.ac.jp/

宮島の豊かな自然を守る 宮島自然植物実験所

宮島港から約6km、瀬戸内海を横目に、森を抜けると現れる白い建物。それが理学研究科附属宮島自然植物実験所です。

なぜ宮島に? 実験所の坪田博美先生と向井誠二技術班長に取材しました。「宮島は、ドイツの著名な植物学者エングラールが訪れ、貴重な植物を見て大いに感激したという逸話がある場所で、あまり人の手の加わっていない豊かな森林が残っています。宮島全体で約700種、実験所の園内には200種以上の植物が生育し、1年を通じてさまざまな植物を観察できます。そのメリットを生かし、標本の収集や植物の長期モニタリング、希少生物の保護などを行っています」と先生。植物観察や野外教育で、一般の方や中高生など、年間約1,500人が実験所を利用しています。



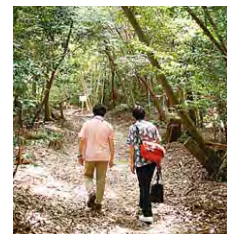
坪田先生(左)と向井技術班長(右)



膨大な量の植物標本が保管されています

標本は、植物学のベースとなる大変重要なものなのですが、その作製はとてもハード。まず植物を探すのに苦労し、たとえ見つけても、その年の天候によって、うまく花が咲かず、欲しい材料が採取できない場合もあるそうです。また、実験所が30年以上開催してきた植物観察会を通して培った人脈も大きな財産。日ごろから情報交換をしており、「広島県植物誌」の編集の際、大きな力になったそうです。

最後に坪田先生から「最近、生物を知らずに研究している学生が多い。図鑑で覚えても、外に出て植物が分からないと意味がない。実物に触れて勉強してほしい」と、メッセージをいただきました。豊かな自然が残る世界遺産宮島。あなたも一度、実験所を訪れてみては?



実験所の近辺を案内してもらいました

取材・記事/先端物質科学研究科M1 金山 浩輝



理学研究科附属宮島自然植物実験所

TEL 0829-44-2025

HP http://miyajima.hiroshima-u.ac.jp/

※観察・見学は1年を通して自由(祝日・休日・年末年始を除く)

Knock on the door

わかり合うことを 求めていく

大学院総合科学研究科 高谷研究室訪問

異文化コミュニケーションをもっと豊かに

「文化人類学とは、異文化理解のための思考法の科学」と語る高谷先生。私たちは、地域ごとに異なった知識や知恵といった思考法を持っていて、異文化同士が出会うと、そこに理解や誤解が生まれます。文化人類学で大切なことは、フィールドでの対話から、どうしたら異文化コミュニケーションをもっと豊かになるかを考え、現地の声を他者に伝えていくことだそうです。先生ご自身も、現場に行き行って直接現地の人に会うことを大事にされていて、フィールドの東南アジアや中国を、毎年、訪れています。海外にしょっちゅう行くのは苦勞も多いのでは？と、お聞きすると、「現場での苦勞は、確実に僕を鍛えてくれますから。行く前は、日本での仕事がたくさんあるから行きたくないと思うんですが、帰りの飛行機では、帰りたくないと思うのが常ですね」と、笑顔で話してくれました。

大事なものは、相手との信頼関係とインタビューする力

指導している学生のフィールドワークにも、先生と一緒に掛かっています。それは、現場で意見交換をすると、大学に戻ってきた後により適切な指導ができるという思いから。相手との信頼関係も大切にされていて、フィールドワークから帰って最初に学生に指導することは、できるだけ自筆で礼状を書かせることだそうです。「そうすると、自分も他の人も次に行きやすくなるし、2回目以降の方が、確実にいいインタビューができるんです」

学生には、人の話を聞き、話を聞き出す「インタビューする力」を付けるように指導していて、「インタビューでは、聞く方も相手に見られている。お互いの価値観をぶつけ合う場で、それを繰り返すことで、いいことも嫌なことも言い合えるようになる」と先生。HU-styleの記者として、とても参考になるお話でした。

異空間？研究室

先生の部屋には、さまざまな民芸品や本などが置いてあり、見ていて飽きません。また机は円卓で、電球は少し薄暗く、居酒屋のように話しやすい雰囲気です。「わざわざ少し敷居が高く感じるようにして、かつ、居心地のよい異空間を目指しているんです」と先生。先生の部屋ってなかなか入りにくいものですが、ちょっとだけ敷居がある方が、「よし、今日は先生と話すぞ」と気合いを入れて学生が入ってくるので、いろいろな話ができるんだとか。学生は「いつでも歓迎！」だそうなので、先生の話を聞いてみたいという人は、一度、研究室に行ってみてはどうでしょうか？

直接対話で、誤解が解けたりわかり合えたりする

「ウェブやメールも大切ですが、自分で実際に確かめたり、人と会ったりというライブ感覚を大事にしてほしい」と先生。携帯電話やネット社会の現代では、直接人と会話をする機会が減っています。人は、お互いに誤解し合っている部分がありますが、直接会って対話すると、誤解が解け、わかり合えることがあります。これが、まさに文化人類学のフィールドワークで行っていることなんだなと思いました。先生の話を聞いて、「自分と意見の違う人＝異文化」に触れ合っただけで会話をすることの大切さを感じました。

取材・記事 / 総合科学部3年 中原 由貴



高谷 紀夫

大学院総合科学研究科
社会文明研究講座 教授

東京大学大学院社会学研究科博士課程中退。鹿児島大学助教授を経て、1990年、本学総合科学部助教授に就任。2001年から現職。専門は、文化人類学、東南アジア民族学、知識人類学。東南アジアや中国、日本などの地域研究をベースに、異文化コミュニケーションの諸相について研究している。



フィールドワークで訪れた中国貴州・苗族の村にて



研究室は、居心地のよい異空間



部屋の民芸品は、ほとんどがフィールドからのお土産



先生の著書「ビルマの民族表象」(法蔵館/2008年)(左)と「ライブ人類学講義」(丸善/2008年)(右)

—この仕事に就いたきっかけは?

大学時代の研究室の先輩が動物検疫所に就職したのが、動物検疫という仕事を知るきっかけでした。ちょうどそのころ、BSEや鳥インフルエンザといった家畜の伝染性疾病が問題になっていて、バイト先の焼き肉店でも、その影響でお客さんがぱったり来なくなりました。動物の病気でも、社会に大きな影響を及ぼすことを実感しました。

畜産学を専攻していたこともあり、家畜の衛生にも興味があったので、いろいろと調べ、自分のやりたいことに合っていると思い、動物検疫所の職員を目指しました。

—仕事内容は?

動物検疫所の一番の目的は、輸入される動物や畜産物を介して、伝染性疾病が海外から日本国内に侵入するのを防ぎ、逆に日本から海外に拡がるのを防ぐことです。



永野 敬太郎 Keitaro Nagano

農林水産省 動物検疫所 神戸支所 岡山空港出張所 家畜防疫官
(2005年3月 生物生産学部卒業)

やりたいと思った仕事。
懇切丁寧に、明るく元気に!

取材を終えて



ブルーのシャツの制服がさわやかな永野さん。インタビューが始まると、日々お客さんに説明しているように、懇切丁寧かつ笑顔で話してくれたのが印象的でした。学生時代の経験や考え方を生かして仕事をしている永野さんの姿勢を見習って、僕もがんばりたいと思います!

岡山空港では主に、輸出入される畜産物の検査、旅行者が海外からお土産として買って帰るハム、ソーセージ、ビーフジャーキーなどの検査を行っています。お土産の肉製品は税関構内の動物検疫カウンターで検査します。肉製品は持ち込みができる国とできない国があり、持ち込みができる国であっても検査証明書のついていない肉製品は国内に持ち込むことはできません。肉製品をお土産として持ち込むことはとても難しいことなんです。人間には感染しない病気もあるので、「だったらいいじゃん」と言われる方もいますが、万が一お土産の肉製品を介して日本国内に病気が侵入したらその影響は甚大です。そういった家畜の伝染性疾病を水際で阻止することが私たちの仕事です。

—今、一番大事にしていることは?



緊張されるお客さんもいるので、明るく元気に接することを心掛け、愛される防疫官を目指しています(笑)。

最近では、犬・猫を海外に連れて行くお客さまが多いのですが、短期間の旅行でも日本に連れて帰るには最低でも約2カ月、海外在住の方が現地の犬・猫を連れて帰るには8カ月以上も準備期間がかかるんです。手順が狂うと連れて帰れなくなるので、懇切丁寧に説明します。輸入した犬の写真を「こんなに大きくなりました」と送ってくださる方もいて、感謝されたときには、やりがいを感じます。

—後輩たちへメッセージを!

人間関係を大切にしてください。僕自身、大学時代の友人や先輩との関係は今でも続いていて、みんなで過ごす楽しい時間や、友人や先輩の経験談、苦労話は「がんばるぞ!」というモチベーション向上につながります。学生時代の友人は、良き友であり、同じ目標を目指したライバルでもあるので、社会に出てできた友人とは違った居心地の良さがあります。一生ものの人間関係を学生の間につくってほしいですね。



社会の第一線で活躍している先輩たちの職場を訪ねて、突撃インタビュー。
仕事のことから学生時代に身に付けておくべきこと、はたまたプライベートの話まで、
私たち学生の素朴な疑問・質問にお答えいただきました。



羅針盤

compass

OB&OG紹介

—仕事内容は？

木材や石粘土・石こうなどを材料に、クラシカルボードというアンティークテイストのオリジナルインテリアを作っています。結婚式で飾るウエルカムボードやウエルカムベア、店舗のメニューやディスプレイなど、お客さまの要望に応えながら一つ一つ手作業で制作しています。ほかにも、数年かけて編み出したオリジナルの筆文字スタイルを「ほっこり筆ペン文字」と名付け、それを教える「ほっこり筆ペン文字教室」を開催しています。

—現在の仕事を始めたきっかけは？

昔から絵を描いたり、ものを作ったりするのがすごく好きでしたが、大学を卒業する時点では、それを仕事にして生活していく自信がありませんでした。それで商社に就職し、7



年間勤めましたが、どうしてもあきらめきれなくて。でも、やはり自信がなかったし美大でもう一度学ぼうと思っていたら、知り合いの経営者の方が「一度、大学で美術を勉強したんだろ。それを形にできないよ。一生学ぶだけならそれでもいいけど、仕事にしようと思えば、今、あなたにあるもので形にすることだ」と。そう言われて考えたとき、会社で働きながらも、趣味で友人から頼まれてウエルカムボードなどを作っていたことを思い出し、「私が持っているものはこれだ！これしかない」と決心したんです。



—大変だったり悩んだりしたことは？

日々やりがいを感じていますし、大変なことやつらいことはないですね。やっぱり好きなことで、かつ、得意なことを仕事にした方がいいと思います。好きだけど不得意なことだと、しんどかったり、がんばっても結果が出なかったりしますが、好きでかつ得意なことを仕事にすると、自分も楽しいし、社会にも役立つと思います。

自分は何が得意かっていうのを見極めるのが、大学時



沙琴 Sakoto

クラシカルボード作家(1997年3月 学校教育学部卒業)
アトリエ モン・ペシェ・ミニランを2004年に設立し、制作活動中
<http://www.sakoto.com/>

—仕事は、自分のできる限りやり尽くす。

代なのかなと思います。私もすごく悩みましたが、本当にやりたいことは何か、何をしたら幸せなのかは自分にしか分かりません。自分がどういう人間で、どういう特質があって、どういうことが得意で、社会に対して還元できるのか、時間が十分にある学生時代にしっかり悩んでください。

—大切にしていること、今後の目標は？

ベストを尽くすことですね。昔はパーフェクトじゃないとダメだと思っていて、自分の実力以上のものを望んで、できなくて落ち込んでいました。でも、私は私でしかないし、精いっぱいやって結果が出なかったら納得できます。お客さまに満足されているかどうかはすごく気になりますが、そこで悩むんじゃなく、どんな仕事でも、自分ができる限りやり尽くしたものを提供します。それでダメなら仕方ないと割り切ってしまうくらい、一瞬一瞬にベストを尽くしています。

いつか、生活は豊かなのになぜか窮屈そうに見える日本の子どもたちを、絵画教室などの美術を通して解放してあげられるような取り組みをしたいと考えています。

大人で落ち着いた雰囲気を持つ沙琴さん。おしゃれで味のあるすてきなアトリエ空間との相乗効果で、終始圧倒されていました(笑)。「今の自分に何ができるのか？」ありふれた言葉も、沙琴さんが語ることで、深く胸に突き刺さりました。

取材・記事/教育学部3年 今津 大紀





情熱と献身的な心を持って —想像力を豊かに、広い世界へ—

Federative Republic of Brazil
マルコス スロンプ Marcos Slomp
工学研究科博士課程後期1年(ブラジル出身)



プロフィール
ブラジルのカシアス・ド・スル出身。リオ・グランデ・ド・スル連邦大学卒業後、2008年4月から広島大学の工学研究科へ。情報工学を専攻し、コンピューターによって映像を作り出す技術について研究中。将来の夢は、自分でコンピューターグラフィックス関係の会社を始めること。

コンピューターグラフィックスに興味を持ち、日本へ

私の出身地のリオ・グランデ・ド・スル州は、ブラジルの最南端にあり、アルゼンチンとウルグアイに接しています。この地域には、イタリヤとドイツからの移民が多く、またサンパウロほどではありませんが、日本からの移民もたくさんいます。



美しい故郷の夕日

鉄ぐしに牛肉や豚肉などを刺し、炭火で焼いたシュラスコや、シマハーオと呼ばれる伝統的なお茶、美しい女性、滝や峡谷、夕焼けなどで有名です。またブラジルでは、唯一、雪が降る地域でもあります。

大学卒業後、ブラジルのゲーム開発会社で約2年間働き、コンピューターグラフィックスに興味を持つようになりました。私が影響を受けた多くの教授たちが、日本に留学していたので、日本の大学で勉強することにしました。日本に留学経験のある友達に相談したところ、現在、在籍している研究室の教授とコンタクトが取れ、私のリサーチプランにすごく興味を持ってくれたので、広島大学に留学しました。

日本人はフレンドリー&パチンコ好き??

広島大学は、素晴らしい施設がそろっていて、スタッフはとても親切に助けてくれます。これまで出会った講師の方も、みな尊敬できるフレンドリーです。学生は、どこの国でも同じだと思います。共通の話題



友人とマツダスタジアムでカーブ観戦



日本のようにかぶとを着てみました!

を持ってすぐに友達になれるし、日本人の学生は、好奇心旺盛で柔軟性もあるので、コミュニケーションを取るのが簡単です。

生活を始め文化を共有するようになって、日本に対して抱いていたイメージが間違っていたと分かりました。日本に来る前は、「日本人は冷たい」と思っていたのですが、広島の人々は親切で話好きで、まったく逆です。また「日本人は、余暇は伝統的な活動に打ち込んでいる」と思っていたのですが、かなりの人がパチンコを楽しんでいます。最初、受け入れるのに時間がかかりました。

若い世代に刺激を与えられる、有能で鋭い研究者に

私の研究は、順調に進んでいます。必要な研究素材や装置などのインフラは最大限利用できるし、研究室の教授たちは、私のアイデア

や提案に対してとてもオープンで、いつもアドバイスをくれます。将来は、自分で起業するか、会社か大学で働いて、教授のように有能で鋭い研究者になりたいです。また今、彼らが私に対して刺激を与えているように、私も、情熱と献身的な心を持って、新しい世代に刺激を与えられるようになりたいです。

皆さんも、留学する機会があったら、ためらわないでください。今、私が楽しんでいるように、きっと楽しめるはずですよ。留学は、皆さんをもっと賢く、想像力を豊かにし、そして個性を伸ばしてくれると思います。世界は、すごく広いんです!

(原文/英語)

印象的なエピソード

日本で困ったことは、ATMが週末すぐに閉まってしまうことです。京都へ旅行に行ったとき、夕方にATMへ行ったら、すでに閉まっていたお金を下ろせませんでした。幸い、クレジットカードは持っていたのですが、ホテルまでは、京都で友達になった人に車で送ってもらいました。



体感地球

わたしの世界見聞録

“海外から広大へ”来て学んでいる外国人留学生&“広大から海外へ”行って学んでいる日本人留学生。「外国人から見た日本は?」「日本人が見た外国とは?」…留学生ならではの視点で、見たこと、聞いたこと、感じたことをレポートします。



知ることへの挑戦 —中国での体験の日々—

People's Republic of China
脇山 佳奈 Kana Wakiyama
文学研究科博士課程後期3年



プロフィール
2007年9月から09年7月の約2年間、中国政府奨学金制度の高級進修生として、四川大学歴史文化学院に留学。遺跡の発掘調査や分布調査への参加のほか、四川大地震で被害を受けた文化財の復興にも取り組む。将来の夢は、四川省とかわりながら、考古学や民族学の研究を続けること。また中国語だけではなく、英語を含むさまざまな言語を話せるようになりたいと考えている。
【使用言語】中国語
【費用】1か月の生活費:約4万円(書籍費含む)

語学力を身に付け、2度目の留学へ!

日本の考古学を学ぶうちに、古代から関係の深い中国について知りたと思うようになり、博士課程前期2年のときに、四川大学に1年間自費留学しました。この期間は中国語の習得に専念し、日常生活で困らない程度の語学力を身に付けました。留学中に中国政府奨学金について知り、いつかこの制度を使って中国で考古学を専門に学びたいと考えるようになり、帰国してから約1年後に、奨学金を申請しました。

四川大地震に遭遇

2度目の留学をして10カ月近くたった2008年5月12日、四川大地震が起きました。8万人以上の死者・行方不明者が出るという大変な災害



四川省成都市金沙遺跡の発掘最終日。発掘仲間と

に、私自身も、四川大学内で遭遇しました。震源地から約95km離れていたため、幸い、被害はほとんどありませんでしたが、それでも日常を取り戻すには数カ月かかりました。

地震発生後、四川大学の教授に何かできることはありませんかと尋ねたところ、地震博物館建設の参考となる日本の関連ホームページの翻訳を頼まれました。また、日本の文化財関係者からの依頼で、文化財の被害や国内外の支援の状況も発表しました。中国語を学んでいたおかげで、文化財の復興に積極的にかかわることができたと思います。

地震から1年がたった2009年6月、震源近くの汶川(ブンセン)に位置するチャン族の村に行く機会がありました。住居や道路は再建途中で、

テントや避難住居に住んでいる人もたくさんいました。少しずつ観光も再開していましたが、完全に復興するまでには時間がかかりそうで、地震の被害の大きさにあらためて驚かされました。

四川大地震を体験した者として、被災地の一日も早い復興を祈るとともに、文化財の復興についても考えていきたいと思っています。

少数民族の村を訪ねて

留学中は、遺跡の発掘調査や分布調査に参加し、中国各地の少数民族の村へ積極的に行ききました。四川省では彝族、チャン族、チベット族、貴州省ではミャオ族とトン族、新疆ウイグル自治区ではウイグル族の村を訪れ、住居や生活に使用する道具を見学し、食事をいただきました。



ウイグル族の大工道具を観察

貴州のミャオ族の村には、今でも高床式倉庫があり、日本の弥生時代をほうふつとさせる風景です。少数民族の習慣や生活を学ぶことは、古代の人々の生活を想像する上で非常に役に立つと感じ、興味を持つようになりました。今後も四川省を中心に、考古学や民族学を研究したいと考えています。

留学先で、やりたいことが見えてくる

一度目の留学のときは、留学を大変なことだと思っていましたが、実際に行ってみると、いろいろとやりたいことが出てきて、あっという間に滞在期間が終わってしまいました。少しでも興味のある人は、難しいことだと思わずに挑戦してほしいと思います。



新疆ウイグル自治区のパザールにて

印象的なエピソード

日本のNPO法人に同行して、彝族のネット村を訪問したときのこと。村人が目の前で生きた豚や鶏をさばき、伝統的な彝族料理をふるまってくれました。家畜は大変貴重で、大事な客が来たときやお祭りのときに食べます。食事はすべて勺を使います。村での生活は、日本では経験できないことばかりで大変新鮮でした。



ネット村でふるまわれた彝族料理

学生取材班が行く 特別編

霞・東千田キャンパスの見どころ

広島大学には、東広島、霞、東千田の3キャンパスがありますが、総科と自分の学部があるキャンパス以外には行ったことがないという人も多いはず。今回は、霞、東千田の広大生に、キャンパスのおすすめスポットを紹介してもらいました!

霞キャンパス

「霞」はこんなところ!

霞キャンパスは、学部や学年を超えたつながりが強く、勉強、部活、遊びにも熱い人がたくさん! 秋の霞祭では、屋台やステージ演奏に、医療体験や公開授業も。ぜひ霞キャンパスに遊びに来てください。

松永 純子 歯歯薬学総合研究科博士課程前期2年
霞キャンパス歴6年目。修論発表に向け、日夜研究室で実験中です。



東千田キャンパス

「東千田」はこんなところ!

路面電車がすぐ近くを通る、街中の小さなキャンパスです。授業は夕方からなので、昼間は仕事に勉強に、いろいろの人がいて楽しいですよ! 何かしながらでも通えるのが、夜間主コースのメリットです。

秦 和平 経済学部夜間主コース1年
東千田キャンパスに来て約半年。夏休みはバイト一色! 夢のために貯金しています。



食す 緑風会レストランみどり(入院棟2F)のランチバイキングが大人気! メニューは毎日20種類以上。ついついお皿がてんこ盛りに(笑)。ランチバイキング: 600円(毎日11時~14時)



祈る 毎年8月6日に、追悼式が行われている広島大学原爆死没者追悼之碑。周囲に置かれたベンチは、学生たちの憩いの場になっています。



学ぶ リニューアル中の霞図書館は、医療関係のDVDや雑誌が豊富にそろっています。勉強の合間は、ソファで新聞や音楽雑誌を見てリラックス♪



志す 法科大学院、放送大学も同じ敷地内にあり、キャンパスには幅広い年齢の方がいます。法科大学院には、可動式の模擬法廷設備も!



知る 赤れんが造りの医学資料館には、わが国で最初の木製骨格標本や昔の顕微鏡など、貴重な展示品がたくさん! 開館日/火~土曜日 10時~16時



憩う 新しくなった医学部基礎棟の講義室。天窓から光が降り注ぐ廊下は、ちょっとしたオシャレ空間。



食す 千田食堂のラーメン(260円)が好きです。広島は醤油ラーメンと思っていけれど、トシツなので驚きました。う〜ん、うまい!



憩う キャンパス隣にある東千田公園。キャンパス跡地の森戸道路から旧理学部1号館へ続く並木道は、歴史を感じさせます。

取材を終えて

僕も東千田キャンパスに通っていますが、他の学部の人に「夜間主コースって何?」「どこにあるの?」とよく聞かれます。確かに東広島キャンパスと比べると小さいですが、歩いている学生の姿を見ていれば、ここも同じく広島大学なのだと思えます。もっと他のキャンパスの学生との交流が盛んになるといいな。

取材・記事/法学部1年 武林 賢朋

すべて
手づくり

大学祭実行委員会

大学生活を彩るものといえば、やっぱり大学祭などの「祭」ですよね♪

私たち大学祭実行委員会は、その名のとおり、広島大学の「祭」を運営する団体です。実は、委員会ではなく、サークルの一つとして活動しているのですが、その役割は、サークルを超えたものになっています。

最大の特徴といえば、やはりすべて「手づくり」ということ。会場の装飾からステージ建設まで、すべて実行委員の手で行っています。よく「大変そう」



今年のゆかたまつりの様子



晴天に恵まれ、多くのお客さんにぎわいました

と言われるますが、祭りをつくり上げたときの達成感と充実感は、それまでの苦労や嫌なことをすべて忘れてしまうくらいです。それに、祭りを一からつくる経験ってなかなかできないので、とても貴重な体験です。

毎年6月下旬に開催される「ゆかたまつり」は、東広島キャンパスのある下見地域と共催しており、大学生のみならず地域の方々にも楽しんでいただけます。そして、毎年11月の初旬に行われる「大学祭」は、ステージありゲストあり模擬店ありと、普段では味わえないキャンパスの雰囲気を楽しめます。当日は、会場のあちこちで、学生や学部によるイベントも開催されるので、広大を楽しむにはとてもいい機会です。



装飾大会の様子。みんなでステージを彩る絵を描きます

広大生にとって、祭りが大学生活を楽しんでもらえるきっかけになるように、実行委員会は日々がんばっています。今年の大学祭も、ぜひ楽しみにしてください♪

(記事/大学祭実行委員会・総合科学部2年 新田 成美)

第58回 広島大学 大学祭

日時：11月7日(土)・8日(日) 10:00～20:00

メイン会場：広島大学東広島キャンパス
総合科学部周辺および大学会館

テーマ：「MATSURIの中には愛がある～60分の愛を込めて～」

今年は、ちょうど広島大学創立60周年の年ということで、60年分の感謝の気持ちを込めた「愛」をテーマにしています。祭り会場で「愛」を感じてください♡

連絡先 TEL:082-422-6285

HP <http://home.hiroshima-u.ac.jp/daigakusai-zitui/>

発見! 元気人

ガンバル広大生の PRページ。 みんなで応援しよう!

限界への
挑戦

おのみち100km 徒歩の旅

みなさん、こんにちは! 私は、この夏「おのみち100km徒歩の旅」(通称「おの100」)という素晴らしいボランティア事業に参加しました。NPO法人おのみち寺子屋主催で、毎年1回、総勢約100人の子どもたちと共に、尾道市内を約100km歩くという事業で、今年も8月6日から10日までの4泊5日で実施されました。私たちの活動を紹介します。

ただ歩けというのであれば、子どもたちは100kmを歩けます。それにいかに負荷を与えて、子どもた

ちの成長につなげるかということを67人の学生ボランティアが、3カ月のリーダー養成期間で考え、準備をしました。

本番は5日間ですが、私たちにとっては3カ月間の集大成です。でも、いくら頭で考えても、子どもたちを成長させるためには、まず私たち自身が成長しなければなりません。リーダー養成期間に、自分の限界に必死で挑戦するからこそ、ゴールした後、目に涙を浮かべる子どもたちを見た時の感動はひとしおです。

本番中、沿道で地域の方々からたくさんの声援が送られます。家の壁に応援メッセージを張ってくださる方や、家族総出で、私たちの歩道で待ってくださる方もいて、おの100は、さまざまな人の力によって成立していることを痛感させられます。

おの100を通して私が学んだことは、「やれば何でもできる」「感謝の念」です。

皆さんは、自分で自分に限界を作っていませんか?

自分に言い訳をして、やらないことがたくさんありませんか?

「ありがとう」という言葉を1日に何回言いましたか?

できないんじゃない、やろうとしないだけなんですよね! この言葉に少しでも納得した人は、ぜひ「第8回おのみち100km徒歩の旅」に参加してください。必ず何かを得るはず! ご参加をお待ちしています♪

(記事/おのみち100km徒歩の旅・教育学部3年 中島 梨奈)



熱中症対策のため、三度がさをかぶって歩きます



約1時間ごとの休憩で、首に水を掛けて熱を逃がします



ゴールした後の集合写真。みんな笑顔が最高!

おのみち寺子屋HP <http://www.ono-tera.com/>

Hi! Hirodai Information

学内の重要なお知らせから、耳寄りなニュースまで。広大生必読のインフォメーションです。

広島大学創立60周年記念事業開催! —第3回広島大学ホームカミングデー—



日時 11月7日(土)
会場 広島大学東広島キャンパス
メイン会場:
サタケメモリアルホール

受付開始 9:30 ~

記念式典 10:30 ~ 10:45

●オープニング演奏

指揮・難波憲二(名誉教授)、ソプラノ歌手・松永知子(文学部OG)、ピアニスト・三浦順(教育学部OG)、ギタークラブOB、東雲パストラール、広島大学合唱団

●学長挨拶等

●広島大学歌演奏・斉唱(オープニング演奏と同じ)

講演会等

- 10:45 ~ 11:25 学術講演/ゴードン・サトウ博士
- 11:30 ~ 12:10 学術講演/川本 辰男博士
- 13:20 ~ 14:20 雅楽公演/東儀 秀樹氏
- 14:30 ~ 15:30 文化講演/衣笠 祥雄氏
- 15:40 ~ 17:00 学術講演/五木 寛之氏

※イベント参加無料。参加者には記念品を進呈

併行企画(メイン会場以外)

- 保育園「ひまわり」の託児サービス(9:30 ~ 17:00)
- 学生企画(9:30 ~ 17:00)
在学生たちが先輩やご来場の方をおもてなし
- 東広島市などの物産展(10:30 ~ 17:00)
呉市、三次市、北広島町、世羅町の物産も一堂に
- 広島大学オリジナルグッズ販売(10:30 ~ 17:00)
銘酒、広大キュービーなど広島大学発の人気商品
- 「広島大学の歴史」パネル展【広島大学文書館】(10:30 ~ 17:00)
サタケメモリアルホールロビー(11月8日も開催)
- 広島大学図書館所蔵貴重資料展示(10:30 ~ 17:00)
- 広島大学総合博物館展示(10:30 ~ 17:00)
- 文化講演(12:10 ~ 13:15)
講演:八杉 康夫氏 法・経済学部講義室
- 学部・研究科企画(14:30 ~ (一部12:00~))
学生による演奏会や研究室紹介、語学カフェなど
- 海外同窓会企画(14:30 ~ 15:30)
学生会館
- 祝賀パーティー(17:00 ~ 19:00)※会費制 西体育館
※その他昼食、地元特産品あり(有料)

詳細は、広島大学校友会ウェブサイトをご覧ください。
<http://www.hiroshima-u.ac.jp/koyukai/>

ホームカミングデー当日は、大学祭も開催中!

第58回広島大学大学祭 「MATSURIの中には愛がある~60年分の愛を込めて~」

日時 11月7日(土)・8日(日) 10:00 ~ 20:00
メイン会場 広島大学東広島キャンパス

総合科学部周辺および学生会館
内容 8日(日)は、スペイン広場特設ステージに、あのアンガールズがやって来る!恒例の模擬店や屋内外の各種イベントも盛りだくさん。詳細は、大学祭実行委員会ウェブサイトをご覧ください。

問い合わせ先 第58回広島大学大学祭実行委員会
TEL:082-422-6285

大学祭実行委員会ホームページ
<http://home.hiroshima-u.ac.jp/daigakusai-zitui/>

第10回教育学部祭 E-storm「夢限大」

日時 11月7日(土)・8日(日) 10:00 ~ 19:00
場所 広島大学東広島キャンパス 教育学部周辺

内容 ヒーローショーやお笑い大会など、小さな子どもを対象とした企画が満載。

問い合わせ先 E-storm実行委員会 TEL:090-4519-3081

ホームカミングデー 学生企画参加者募集中!!

ホームカミングデーは、先輩たちと出会える貴重な機会です。広大生同士はもちろん、先輩方とつながりをつくることができます。きっと刺激を受けるし、何かのきっかけになるはず!僕たちと一緒に「つながりをつくる場」を作っていきませんか?



リーダーの嘉藤 裕司さん(教育学部4年)

【募集内容】

チーム名: HCDコミュニケーションチーム

募集人数: 10名程度

活動内容:

1. 「広島大学生」の代表として、当日、卒業生やゲストへの対応
2. サタケメモリアルホール前「コミュニケーション広場」(巨大スクリーンやテーブルなどを設置)の運営
3. 広場の核となる「コミュニケーションブース」(企業ブースや物産展など)およびステージの企画・運営
4. 在学生各クラブのステージ出演の募集・交渉の窓口

連絡先 嘉藤 裕司 TEL:090-8246-8502

E-mail: katyupower@yahoo.co.jp

第42回霞祭「smile」開催!

日時 11月21日(土)・22日(日)

場所 広島大学霞キャンパス

内容 ミスター&ミス霞コンテストやフリーマーケット、骨密度測定や外科縫合体験など、さまざまな体験ができる医歯薬学展も。

問い合わせ先 医歯薬学総合研究科等学生支援グループ
TEL:082-257-5046

緊急経済支援(奨学金支給)を行いました

本学では、昨今の深刻な経済不況による影響で、学力が優秀でありながら経済的に就学困難となった学生を支援するため、9月4日(金)に、応急対応奨学金を給付しました。

給付奨学生 16人(学部生10人、大学院生6人)

支給額 1人当たり30万円

問い合わせ先 学生総合支援センター経済支援グループ(経済支援担当) TEL:082-424-6163
E-mail:gkeizai-group@office.hiroshima-u.ac.jp

中国五大学学生競技大会(夏季大会)、総合優勝達成!

9月に中国5大学で分散開催された第60回中国五大学学生競技大会の夏季大会で、本学が総合優勝を達成しました。



●広島大学の成績(夏季大会)

競技種目	順位			
水泳	男子	2位	女子	2位
バレーボール	男子	2位	女子	1位
ソフトテニス	男子	1位	女子	1位
卓球	男子	4位	女子	2位
陸上競技	男子	3位	女子	2位
体操	男子	1位	女子	2位
バドミントン	男子	4位	女子	3位
硬式野球	1位			
準硬式野球	1位			
軟式野球	2位			
弓道	男子	2位	女子	2位
空手道	男子	2位	女子	2位

●冬季大会の日程は以下のとおり

競技種目	期間	会場
剣道	10月31日(土)・11月1日(日)	島根大学第一体育館
柔道		山口県維新百年記念公園武道場
サッカー		松江総合運動公園補助競技場
バスケットボール		松江市総合体育館
庭球	11月7日(土)・11月8日(日)	松江総合運動公園テニス場
ラグビー		山口大学ラグビー場
ハンドボール		山口大学第一体育館
アーチェリー	11月14日(土)・11月15日(日)	長浜スポーツ海浜スクエアアーチェリー場

剣道部 黒河香菜選手、全日本女子選手権に出場!

7月に行われた全日本女子学生選手権の広島県予選で、剣道部の黒河香菜さん(教育学部4年)が3位に入賞。9月27日(日)に静岡県武道館で開催された全日本女子選手権の広島県代表として出場しました。

自動車部、全日本学生ダートトライアル選手権大会優勝!

8月9日(日)、広島県のテクニクステージタカタで行われた全日本学生ダートトライアル選手権大会で、自動車部が見事優勝。レースは3人の走者の合計タイムを競う競技形式で行われ、2位の東北大学を約0.2秒差という僅差で破りました。



霞男子バレーボール部、西日本医科学生総合体育大会2連覇!

8月10日(月)から12日(水)にかけて、沖縄県で行われた第61回西日本医科学生総合体育大会のバレーボール競技で、霞男子バレーボール部が優勝。前年に続き、2連覇を達成しました。



トライアスロン部 藤井絵里選手、日本選手権出場決定!

8月23日(日)に香川県で行われた2009日本学生トライアスロン選手権大会で、トライアスロン部の藤井絵里さん(文学部4年)が、女子の部で5位入賞。10月18日(日)に東京・お台場で開催される日本選手権への出場を決めました。



INU学生セミナー2009終了

8月5日(水)から10日(月)にかけて、広島市内および東広島キャンパスで、「INU学生セミナー」を開催。INU(国際大学ネットワーク)に加盟する海外7カ国8大学から20名、本学および立命館大学から31名の学生が参加しました。

また今年から、加盟大学の教員が協力して開発したINU修士プログラム・サマースクール「地球市民と平和」を社会科学研究科の「グローバルガバナンス特講」(2単位)として開講し、国内外の学生14名が受講しました。

巨大折り鶴プロジェクト終了! 両翼の大きさをギネス申請

8月29(土)と30日(日)の2日間、広島修道大学で、巨大折り鶴制作プロジェクト「PeacePeaceProject」が行われました。約350人が参加し、100m四方の巨大な折り紙で折り鶴制作をスタート。クレーンでのつり上げは成功しなかったものの、両翼の長さは81.9mで現在のギネス記録を約4m更新。現在、ギネスに申請中。広島大学制作チーム代表の武田惇彦さん(工学部4年)は、「イベントを通して、人とのつながりの大切さを感じました。参加者に完成した折り鶴を見せられなかったのはくやしいですが、ギネス記録を更新できてうれしいです」と語りました。



写真:ほんまゆり

学生証がICカードに変わります

2009年度中に、学生証がICカード化され、デザインも一新します。ICカード化によって、偽造対策、紛失・盗難時の対策などセキュリティの向上だけでなく、学内電子マネーや授業の出欠管理など、さまざまな利活用を予定しています。



PRコーナー

大学から東広島駅・広島空港を結ぶ直通バスの実証運行開始!

10月1日(木)から12月28日(月)まで、東広島市内の大学や工業団地と東広島駅・広島空港を結ぶ直通バスの実証運行を東広島市地域公共交通会議が実施。今後、利用実績を分析し、直通バスの実現可能な方向性を検討予定。

- ルート: 吉川工業団地・田口研究団地・広島大学・サイエンスパーク ↔ 東広島駅・広島空港線
乗降場所: 法・経済学部前の駐車場、大会館付近のフリー乗降区間
運賃: 広島大学 ↔ 東広島駅 500円、広島空港 1,200円
※前日までにインターネットによる予約が必要
HP: http://technolimousine.com
予約・問い合わせ先: (株)東広島タクシー TEL: 082-430-4100

国際協力祭2009 in Hiroshima ~あなたが動けば、世界は変わる~

- 日時: 11月21日(土) 12:00開場
場所: 広島大学サタケメモリアルホール ※入場無料
内容: 映画上映やワークショップ、フェアトレードカフェやショップなど。世界の音楽や衣装を体験できるコーナーも。
主催: PeaCH (Peace Capsule Hiroshima)
問い合わせ先: E-mail admin@peacecapsule.com
HP: http://www.peacecapsule.com/

広島キャンパスフェスティバル2009

- 広島県内の大学、専門学校を集めた仮想大学(広島合同大学)の大学祭。ステージ企画や各大学のブースなど、豪華イベントが盛りだくさん。
日時: 12月6日(日) 10:00~19:00
場所: MAZDA Zoom-Zoom スタジアム 広島
問い合わせ先: 広島キャンパスフェスティバル実行委員会 高木 雄一
TEL 090-6418-7131 E-mail linkx09@gmail.com

若手研究人材養成センターを設置

7月15日(水)、独自の専門に裏打ちされた幅広い知識と興味を持ち、新分野に挑戦する活力ある人材を教職員と企業などとの連携を通じて養成することを目的とした「若手研究人材養成センター」を、全学的な組織として設置しました。さまざまな実践プログラム(若手研究人材システム、イノベーション人材養成システム)を提供し、産業界や中高の教員、官公庁などの中核となる博士人材を養成します。若手研究人材システム(選抜試験なし)は、博士課程後期の学生(登録が必要。特別な経費は不要)、イノベーション人材養成システム(選抜試験あり)は、博士課程後期の学生および博士研究員が対象。

若手研究人材養成センターからの情報はこちら

http://www.hiroshima-u.ac.jp/wakateyousei/

2009年10月~2010年1月までのスケジュール

Table with 2 columns: Month (10月, 11月, 12月, 1月) and Schedule items (e.g., 9.24~10.19 後期履修手続, 10.1 後期授業開始, 10.2 交通安全講習会, etc.)

注意 ※印のあるものは、学部・研究科などによって日程が異なります。必ず「もみじ」やHP、掲示板などで確認してください。



COVERな人 第19号

撮影当日は、不安定な空模様。傘を差しての別カットも撮影しましたが、明るい笑顔がよく似合う晴れ間のカットが、表紙に採用されました。背景は東千田に残る旧理学部1号館です(P7参照)。

寺原 那枝 紗さん

- 教育学研究科博士課程 前期1年
わくわくサイエンスクラブ 所属

本人コメント

表紙モデルに選ばれて、純粋にうれしいです。撮影は、とても楽しくて勉強になりました! 広島大学に来て半年がたち、ようやく東広島や大学のことが分かってきました。これからはたくさんの方にチャレンジして、自分磨きをしていきたいです。私の所属している「わくわくサイエンスクラブ」は、小学校で科学実験教室を開催したりしています。スタッフも募集! ぜひHPを見てください。

わくわくサイエンスクラブHP http://scienger.com/

表紙モデル募集

表紙を飾ってくれる学生を募集します。ぜひ出てみたいという方、ちょっと興味があるんだけど...という方は、気軽に編集部までご連絡ください。自薦他薦は問いません。

CONTENTS

- 01 あの人に会いたい
02 東儀秀樹
03 特集
04 ガンバル大生の部活人
05 60周年記念特集
06 理想郷はできたのか
07
08 学生取材班が行く
09 アクセシビリティリーダーになる!
10 宮島の豊かな自然を守る
11 宮島自然植物実験所
12 Knock on the door
13 大学院総合科学研究科
14 高谷研究室訪問
15 体感地球
16 わたしの世界見聞録
17 マルコス・スロンブ
18 脇山佳奈
19 学生取材班が行く「特別編」
20 霞・東千田キャンパスの見どころ
21 発見! 元気人
22 ガンバル大生のPRページ。
23 みんなで応援しよう!
24 大学祭実行委員会
25 おのみち100km
26 徒歩の旅
27 Hi! Hirodai Information
28 各種お知らせ
29 COVERな人
30 編集部からのお知らせ

編集部からのお知らせ

HU-style (エイチユースタイル) 編集基本方針

- 学生に「挑戦する、行動する」一つのきっかけにしてもらうべく、「人」に焦点をあて、学生、教職員、卒業生をはじめさまざまな人々が持つ多様な個性、価値観など(style)を紹介する。
○本学に関する情報の伝達と周知

投稿募集

- ①掲載された記事へのご意見、ご感想
1件につき、400字以内でお寄せください。氏名(ふりがな)、所属、学年、連絡先を明記。文章は編集部で手直しさせていただきます。紙上で匿名もOKです。
②情報の提供、「HU-style」への提言
取り上げてほしい人物・テーマなどの情報をお寄せください。氏名(ふりがな)、所属、学年、連絡先を明記。
※①②とも、原則としてEメールで投稿してください。

学生広報スタッフ募集!

本誌の企画・編集に参加していただける学生を募集しています。希望される方は、まずはEメールでご連絡ください。

定期購読のお申し込み

学外の方で、定期購読を希望される方は、住所、氏名(ふりがな)、年齢、職業を明記し、Eメールまたはハガキでお申し込みください。

本誌の記事・写真等の無断転載を禁じます

個人情報保護について

投稿、応募、購読申し込みに記載の個人情報は、編集部からの連絡に利用します。投稿および応募結果は、本誌以外の各種媒体に掲載する可能性があり、掲載時には原則として、氏名、所属、学年を記載します。事前に承諾を得ない限り、個人情報をこれ以外の目的には利用しません。郵便物やEメールなどは適切に管理し、使用後は破棄します。

お問い合わせ・お申し込み

広島大学広報グループ「HU-style」編集担当
(連絡先は下記参照)

今までにない学生のための広報誌を作ろう! やれ「内容が軽すぎる」だの「いつからファッション雑誌になったんだ」という批判は軽く受け流し、学生スタッフの意見には耳を傾け、マガジンラックに積んだ本誌の売れ具合?に一喜一憂しながら、自分の編集方針という、好みを押し通した4年間。今でも若い相棒の上げてくる原稿には、容赦なく赤ペンを入れて返却。しかし反映してくれないことが多くなってきた。このあたりで編集部も政権交代。編集長を卒業します。お世話になりました。(なお)

HU-style 2009年10月号 Vol.19(季刊)

- 編集・発行 広島大学広報グループ
住所 〒739-8511 広島市鏡山一丁目3番2号
電話 082-424-6017
F a x 082-424-6040
E-mail koho@office.hiroshima-u.ac.jp
制作 有限会社トゥービー
印刷 中本総合印刷株式会社

※次号は1月上旬発行予定です。(4月、7月、10月、1月の年4回発行)



キャンパスを歩く人たちを Snap Snap!《○○の秋編》

