

準備ができたなら、P.3からの作業を進めてください

TOEIC® Listening & Reading IPテスト（オンライン）の テスト時間は1時間です。スコアは試験終了直後に表示されます。

※マークシート方式で実施するTOEIC® Listening & Reading Test(公開テストおよびIPテスト)についてはテスト時間の変更はございません。

※テスト画面上的名称はTOEIC® Listening & Reading Test Multi-Stage Adaptive Versionになります。

TOEIC® Listening & Reading IPテスト(オンライン)の概要



Listening

45問／約25分間
5～495点



Reading

45問／37分間
5～495点

90問／約1時間
10～990点
(スコアは5点刻み)

スコアの意味はマークシート方式と同じです

※テスト結果にAbilities Measured(項目別正答率)は含まれません。

TOEIC® Listening & Reading IPテスト(オンライン)では、CAT(Computer Adaptive Test)の仕組みを取り入れています。

◆CAT(Computer Adaptive Test)とは

受験者の能力に合わせて、出題するテスト問題を変化させていく適応型のテストシステムです。CATでは、各受験者の能力に応じた難易度の問題のみを用いて能力測定が行われます。そのため、一般的に、紙で実施されるテストよりも少ない問題数(=短時間)で受験者の能力(スコア)を算出することが可能になります。

TOEIC® Listening & Reading IPテスト(オンライン)の問題構成

TOEIC® Listening & Reading IPテスト(オンライン)では、リスニング・リーディング各セクションについて、UNIT ONEで共通の問題セット(25問)が出題され、UNIT TWOで、UNIT ONEの正誤状況に応じて、受験者ごとに異なる問題セット(20問)が出題されます。

UNIT	Name of each part	パート名	問題数
リスニングセクション (約25分間)			
UNIT ONE	Photographs	写真描写問題	3
	Question-Response	応答問題	4
	Conversations (with and without a visual image)	会話問題	9
	Talks (with and without a visual image)	説明文問	9
UNIT TWO	Question-Response	応答問題	5
	Conversations (with and without a visual image)	会話問題	9
	Talks (with and without a visual image)	説明文問題	6
リーディングセクション (37分間)			
UNIT ONE (約23分間)	Incomplete Sentences	短文穴埋め問題	5
	Text Completion	長文穴埋め問題	4
	Reading Comprehension	読解問題	16
UNIT TWO (約14分間)	Incomplete Sentences	短文穴埋め問題	7
	Text Completion	長文穴埋め問題	4
	Reading Comprehension	読解問題	9

※同一名称パートの問題形式は同じです。

※UNIT ONEで時間が余った状態でUNIT TWOに進んでも、UNIT ONEの余り時間はUNIT TWOに繰り越されません。

※リーディングセクションでは、各UNITのテスト時間内であれば、一度解答した問題の確認・修正等が可能です。ただし、UNIT TWOに進んだ後、UNIT ONEに戻ることはできません。

その他トラブルや不明な点はTOEIC Program <IPテスト(オンライン)> ヘルプデスクまでお問い合わせください
※お問い合わせの際は所属団体名をお知らせください

お問い合わせ先：TOEIC Program <IPテスト(オンライン)> ヘルプデスク
TEL: 050-1790-7424 (平日：10時～17時/土日祝日・年末年始除く)

TOEIC® Listening & Reading IPテスト(オンライン)受験のしおり

◆ 受験にあたっての注意事項

1. 受験は24時間可能です。「テスト実施終了日」までに必ず受験を終了してください。期間後の受験は一切できません。
2. 音声を使用した問題が出題されますので、必要に応じてヘッドフォンやイヤホンをご準備ください。
3. 試験時間を満了したもの（タイマーのカウントダウンがゼロになったもの）および“Finish Test”を押下したものを試験終了とみなします。
※スコア表示画面まで進まずにブラウザを閉じた場合、採点されませんのでご注意ください。
4. PCの動作環境については、以下の条件を確認してください。なお、スマートフォンでの受験はできません。
 * iPadで受験する場合は専用アプリのインストールが必要です。

OS	ブラウザ	その他
・Windows 10 (64-bit のみ) ・Windows 11 (64-bit)	・Google Chrome 最新版 ・Microsoft Edge 最新版	<モニタの解像度> 解像度 1024×768 以上、14 インチ以上のモニタを推奨
・macOS 11 Big Sur ・macOS 12 Monterey ・macOS 13 Ventura ・macOS 14 Sonoma	・Google Chrome 最新版 ※Safari は対応していません	<ネットワーク環境> LAN： 各コンピュータに 100Mbps WiFi： 54 Mbps 以上、1 アクセスポイントにつき 12 台まで

※Windows/Microsoft Edge, macOS/Google Chromeについては、テスト開発元のEducational Testing Service (ETS)が指定するSystem Requirementsには含まれておりませんが、IIBCが行った動作検証により問題なく動作することを確認しております。

※試験監督者陪席受験については必ず下記の環境で受験してください。

ブラウザ: Google Chromeを使用

有線のヘッドフォンまたはイヤホン、マウスを使用

5. iPadの動作環境について、以下の条件をご確認ください。ただし、その他のタブレット端末、スマートフォン及び携帯電話での受験はできません。

モデル	OS	その他
・iPad 第5世代以降 ・iPad Air 第3世代以降 ・iPad Pro 第3世代以降 ※iPad miniについてはモニタサイズが小さいため推奨していません。 ※上記以前のモデルについては動作検証をしております。	・iOS 12.0以降	<モニタ> 解像度 1024×768以上を推奨 <ネットワーク環境> WiFi ※4G/LTEモバイル回線での受験はお控えください。

※試験監督者陪席受験についてはiPadでの受験はできません。

6. 受験にあたっては「Authorizationコード」が必要です。事前に登録されているメールアドレス（広大メールアドレス）あてにAuthorizationコードが通知されますので大切に保管してください。
7. 定期または緊急メンテナンスのため、受験できない場合がありますので、予めご了承ください。
8. テスト画面上の名称はTOEIC® Listening & Reading Test Multi-Stage Adaptive Versionになります。

◆ トラブル発生による中断や不具合への対応

受験中にPCがフリーズするなど、何かしらのトラブルが発生した場合、一旦ブラウザを閉じて受験を中断してください。

その後、受験を開始した手順と同様にサイトにアクセスし、Authorizationコードを入力してログインすると、“Resume Test”ボタンを押下することで中断したところからのテスト再開が可能です。

◆ 禁止行為

1. 第三者にAuthorization Codeを提供、譲渡、転売等を行う
2. 撮影、録画、録音、複写等を行う
3. 試験問題を漏洩させ、公開等を行う
4. 試験中に解答の援助を受ける等、不正受験を行う
5. 有害なプログラム等の送信を行う
6. 法令、公序良俗等に反する行為
7. その他、運営側に支障を与え、第三者の権利を不当に害する行為

◆ 免責事項

受験者側の機器、通信に起因する損害、また、TOEIC Listening & Reading IPテスト(オンライン)およびサイトに関する変更、停止、廃止に起因する損害について、運営側は一切の責任を負いません。

◆ TOEIC Listening & Reading IPテスト（オンライン）受験の手順

準備ができた方から各自作業を進めてください

1. 大学から送られてくる「受験者情報登録完了通知メール」を開いてください。（12/3（火）頃に送付されます）

■ 試験実施について

試験期間：2022年××月××日～2022年××月××日
 Authorization Code：××××××××××

試験期間内に下記URLへアクセスし、Authorization Codeとパスワードでログインしてください。

URL： <https://area18.smp.ne.jp/area/p/nasj9mfqbk0qhlgm2/hikAfc/login.html>

ログイン後、アンケートの入力が完了しますと、試験画面へ進めるようになります。
 試験終了日の23:59まで受験いただけます。
 ただし、団体ご担当者が指定する時刻で試験終了となる場合がありますので、ご所属団体からのご案内

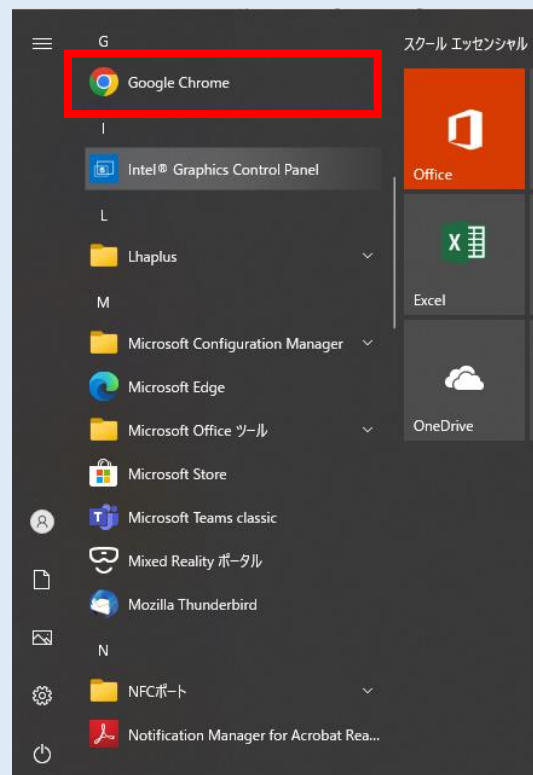
■ 受験後のテスト結果の確認手続きについて

注意！
 広島大学の試験期間は以下のとおりです。
 【2024年12月14日（土）～2024年12月16日（月）】

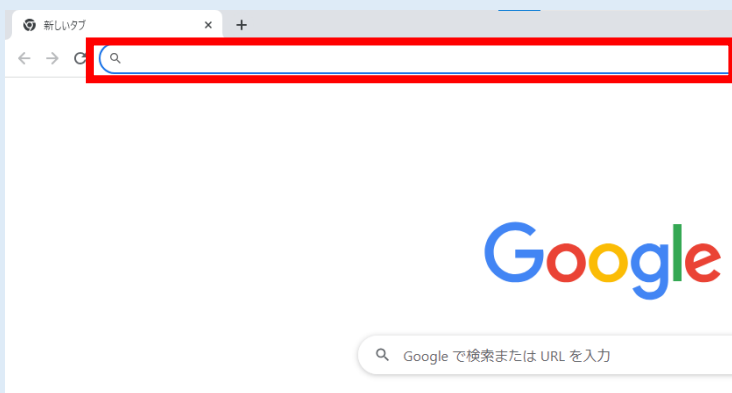
テスト受験用URL

携帯、スマートフォン、タブレット
 では受験できません！

2. ブラウザは必ず「Google Chrome」を開いてください。



3. 先ほどのメール本文内にあるテスト受験用URLをコピー＆ペースト。



4. AuthorizationCodeとパスワードを入力、「ログイン」をクリックしてください。

ETS TOEIC

TOEIC® Listening & Reading IPテスト(オンライン)受験者サイト

ログイン

パスワード再発行はこちら

Authorization

パスワード

ログイン

※Authorization Code
 →メール本文内に記載(数字10桁)
 ※パスワード
 → アルファベット大文字でHU_TOEIC、
 続けてご自身の生年月日数字8桁
 (例：2005年4月1日の場合→HU_TOEIC20050401)

注意！
 5回ログインに失敗すると30分間ログインができなくなります。

次ページに進む

- 登録情報を確認の上、「アンケート回答／試験実施」をクリック。
- アンケートに回答してください。※属性欄は入力不要です。
- 個人情報の同意にチェックを入れて「確認画面へ進む」をクリック。

登録情報

氏名(漢字)
氏名(カナ)
氏名(ローマ字)
性別
生年月日
メールアドレス
受験番号
所属コード

「受験番号(学生番号)」と「所属コード」は絶対に変更しないでください。

登録情報更新
アンケート回答/試験実施

- アンケート内容を確認して「回答完了」をクリック。
- 受験者サイトにてお待ちください。
※「受験する」ボタンは試験官の指示があるまで押さない

今年1月の大学入学共通テスト 英語を受験された方にお伺いします。その時のスコアを入力ください。
(自己採点スコアで構いません。また、当てていない方は空白で構いません。)

リーディング
リスニング

属性1
属性2
属性3
属性4
属性5
属性6

個人情報の同意 同意する

内容修正
回答完了

属性(1~6)
アンケートについて

属性1
属性2
属性3
属性4
属性5
属性6

個人情報の同意

属性は入力不要

◆受験により取得した皆様の個人情報(ETS TOEIC Program <IPテスト>の点、テスト結果の発行、TOEIC Program 各種テストの利用状況の把握、力向上のための資料作成、その他協会事業・新規開発、実施団体のごプログラム各種テストと合わせた加工・分析を含む)に利用します。
◆受験者情報、テスト結果、アンケート回答時にご入力いただいた情報提供されます。実施団体とTOEIC Program <IPテスト(オンライン)>の

上記に同意した上でお願いします。

チェックを入れる
確認画面へ進む

ETS TOEIC ログイン ログアウト

利用規約 プライバシーポリシー

TOEIC® Program <IPテスト(オンライン)> 受験者サイト

TOE > アンケートフォーム
アンケート回答完了

アンケートの登録が完了しました。
受験の前には以下の受験のしおりに必ずお読みください。

受験のしおり

【必ずお読みください】 受験に関する注意事項のご案内

受験に関する注意事項
試験終了後、画面を進めると、ご自身のスコアが画面に表示されます。スコア表示画面まで進まずにブラウザタブを閉じた場合、控まれません。必ず、スコア表示画面でスコアを確認してからテスト終了してください。

受験に関するご案内
Authorizationコードを使用してテストを受験してください。

<パソコンで受験する場合(推奨)>
受験のしおりに動作環境を確認の上、以下の「受験する」ボタンを押してください。

受験する

[注意事項]
Macの場合、ブラウザはGoogle Chromeをお使いください。Safariでは受験できません。
Google Chromeがインストールの場合はGoogle Chromeをインストールして受験してください。

<iPadで受験する場合>
以下のApp Storeへのリンク先から専用アプリをiPadにインストールした上で、専用アプリで受験してください。Safariなどのブラウザでは受験できません。インストールの手順はこちら。

App Store からダウンロード

[注意事項]
リモート受験サービス(Zoom)をご利用の場合、iPadでの受験はできませんので、パソコンでの受験をお勧めします。

- Authorization Codeを入力し、「Submit」をクリックしてください。
※Authorization Code →メール本文内に記載(数字10桁)

ETS TOEIC

Your browser session has expired. Please login again.

The TOEIC® Program

TOEIC LISTENING & READING TEST

The Assessment

TOEIC

Login with Authorization Code

3142876623

Submit

- 「Start Test」をクリック。

ETS TOEIC ログイン

You are logged-in as: Anonymous

Start Test

TOEIC L&R Test: Multi-stage Adaptive Version

Start Test

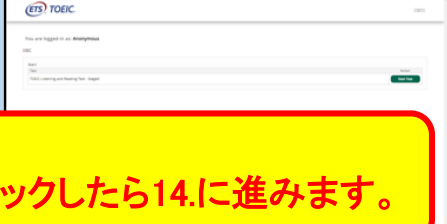
Copyright © 2018-2022 by Educational Testing Service. All rights reserved. ETS, the ETS logo, and TOEIC are registered trademarks of Educational Testing Service (ETS).
Copyright © 2009-2022 ETS, Inc. All rights reserved.

次ページに進む

◆ 画面イメージ



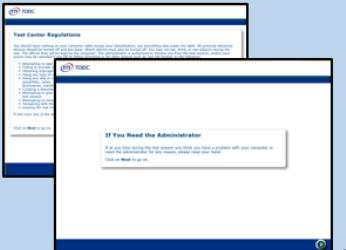
前頁の画面です。
「Start Test」をクリックしたら14に進みます。



12. Authorization Code 入力し、SUBMIT 押下

13. Start Test 押下

14. Continue 押下



試験官が画面を確認します。

15. 表示されている遵守事項に同意の上「Yes」を選択し、Next 押下

16. テストセンター実施等に関する説明が2画面表示されるので Next 押下

17. 禁止事項を確認し そのまま待機してください

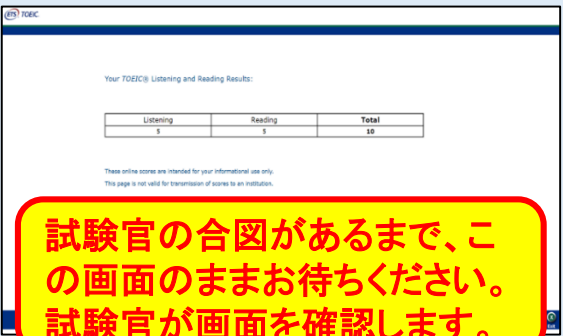
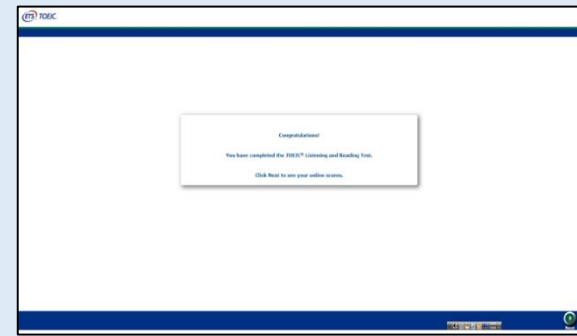


18. 右上の Volume を押下しカーソルを上下させ希望の音量に調整してそのまま待機。 ※インターネット環境によっては、音声が出るまでに1~2分かかることがあります。また、テスト本編に支障が出ますので、ここで音声が届くことを確認してください。

19. テスト概要が音声で流れたあと、自動で画面が進みます。

20. Listening Section が始まります。音声に従ってテストを進めてください

試験官の合図まで押さない！



試験官の合図があるまで、この画面のままお待ちください。
試験官が画面を確認します。

21. テストがすべて終了すると下記画面が表示されます。「Next」をクリックし、テスト結果を確認してください。（次ページへ続く）

22. 試験官の合図があるまでこの画面のままお待ちください
23. 試験官がスコアを確認できたら「Exit」で終了してください。

試験官が開始前(17番)・終了後(22番)の両方で画面を確認できなかった場合には単位認定の対象外となりますのでご注意ください。

◆ Reading Sectionアイコン説明

	Reading Section各UNITの“Incomplete Sentence” Directionページに進むとカウントダウンタイマーが画面右上に表示されます。表示される残り時間は、各UNITの残り時間となります。なお、タイマーが表示されてからカウントダウンが開始されます。タイマー表示前のページではカウントダウンしていません。Reading Section UNIT ONEのテスト時間が約23分、UNIT TWOが約14分のため、受験する回によってはタイマー表示直後の残り時間が23分 / 14分ちょうどにならないことがあります。
	白いチェックボックスをクリックすると、チェックマークが入り、後で確認したい問題にマークをつけることができます。 UNIT TWOに進んだ後、UNIT ONEの問題を確認・修正等することはできません。
	各UNITの問題の一覧画面に移動することができます。Review画面詳細については次ページのReview画面説明をご確認ください。
	Backボタンで一つ前の問題、Nextボタンで次の問題へ移動できます。

◆ Review画面説明

※Review画面はUNITごとになります。**UNIT TWOに進んだ後、UNIT ONEの問題を確認・修正等することはできません。**

※UNIT ONEで時間が余った状態でUNIT TWOに進んでも、**UNIT ONEの余り時間はUNIT TWOに繰り越されません。**

The screenshot shows the Review screen for the Reading section (Questions 26-45 of 45). The table lists questions 26 through 35. Question 26 has a green checkmark, question 27 has a red exclamation mark, and question 28 has a blue flag icon. Questions 29 through 35 have green checkmarks. At the bottom of the screen, there are four buttons: 'Review All', 'Review Marked', 'Review Not Answered', and 'Finish Test'. A blue callout bubble points to the 'Next Unit' button, which is a green play button icon.

UNIT ONEのReview画面では「Next Unit」と表示されます。

Next Unit

	解答済みの問題番号に表示されます。
	未解答の問題番号に表示されます。
	“Mark item for review”にチェックを入れた問題に表示されます。
	Reading Section各UNITの冒頭 (“Incomplete Sentences”のDirectionページ)に戻ります。
	“Mark item for review”にチェックが入っている最初の問題に戻ります。この状態で“Next”を押すことで“Mark item for review”にチェックが入っている問題のみを見直すことができます。
	未解答の最初の問題に戻ります。この状態で“Next”を押すことで未解答の問題のみを見直すことができます。
	UNIT ONEのReview画面で表示されます。“Next Unit”を押した後に表示される“Finish Unit”を押すと、UNIT ONEのテスト時間内であってもUNIT TWOに進むことができます。ただし、 UNIT TWOに進むと、UNIT ONEに戻ることはできなくなるのでご注意ください。 また、UNIT ONEで時間が余った状態でUNIT TWOに進んでも、 UNIT ONEの余り時間はUNIT TWOに繰り越されません。
	UNIT TWOのReview画面で表示されます。試験終了時間が来る前に終了することができます。“Finish Test”を押すと、スコアが表示され、残り時間が余っていたとしても、テストの再開はできなくなりますのでご注意ください。

結果確認の手順

◆ 重要 ◆ テスト結果取得通知 TOEIC Listening & Reading IPテスト (オンライン版)

■ テスト結果の確認手続きについて

●テスト結果確認開始日
20XX年XX月XX日 15時XX分XX秒

TOEIC Listening & Reading IPテスト (オンライン) 受験者サイトへ
ログインをして、テスト結果をご確認ください。

【テスト結果確認方法】

1. TOEIC Listening & Reading IPテスト (オンライン) 受験者サイト
<https://area18.smp.ne.jp/area/p/nasj9mfqbk0qhlqm2/hikAfc/login.html> にアクセス
2. Authorizationコードとパスワードで設定したIDとパスワードでログイン
3. 【テスト結果確認】をクリック

<ダウンロード可能期間について>

上記テスト結果確認開始日より、翌月末までダウンロードが可能です。
この期間を経過した採点データは特定の個人を識別することができない統計
保管します。

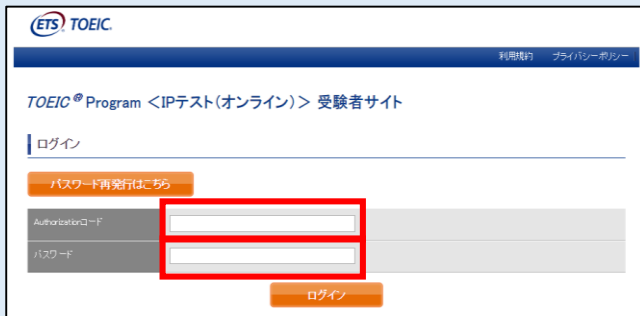
テスト結果確認用URL

1. 受験完了日の翌日午前10時以降に届くテスト結果取得通知メールから結果確認用URLを開いてください。

URL : <https://area18.smp.ne.jp/area/p/nasj9mfqbk0qhlqm2/hikAfc/login.html>

※テスト実施終了日より、翌月末までダウンロード可能です。

この期間を過ぎますと結果の確認ができなくなりますのでご注意ください。



2. Authorization Codeとパスワードを入力後「ログイン」をクリック。
※Authorization Code → メール本文内に記載 (数字10桁)
※パスワード → アルファベット大文字でHU_TOEIC、続けてご自身の生年月日数字8桁(例 : 2005年4月1日の場合→HU_TOEIC20050401)

TOEIC® Program <IPテスト(オンライン)> 受験者サイト

テスト種別	TOEIC Listening & Reading Test
申込番号	OTLR000077
実施団体名	アイ・アイ・イーシー
テスト実施開始日	2019年6月26日
テスト実施終了日	2019年6月29日
受験者(前期登録受験)	2019年6月26日

登録情報

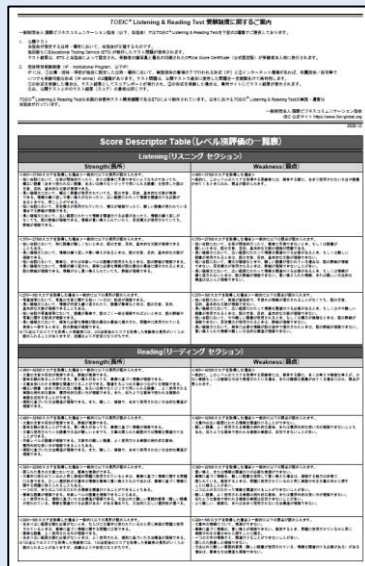
氏名(漢字)	国附 花子
氏名(カナ)	コクサイ ハナコ
氏名(ローマ字)	KOKUSAI HANAKO
性別	女性
生年月日	2000年1月1日
メールアドレス	nihkhan@lib-ekibal.orc
受験番号	1234567890
所属コード	1234

テスト結果確認



3. 「テスト結果確認」をクリック。

4. ご自身のテスト結果をご確認ください。



5. 「テスト結果印刷」をクリックするとご自身のテスト結果をPDF形式で印刷いただくことができます。必要に応じてPDFファイルを保存願います。
テスト結果のご確認については、左記テスト結果取得通知メール記載の「テスト結果確認開始日」より翌月末まで可能です。この期間を過ぎますと結果の確認ができなくなりますのでご注意ください。